



MUNICÍPIO DE ESPÍRITO SANTO DO PINHAL
ESTADO DE SÃO PAULO
Fundo Municipal de Saúde

Secretaria Municipal de Saúde

Etapa Municipal da Conferência Nacional de Saúde

Plano de Saúde Municipal

2022 – 2025

Espírito Santo do Pinhal

2021



MUNICÍPIO DE ESPÍRITO SANTO DO PINHAL
ESTADO DE SÃO PAULO
Fundo Municipal de Saúde

Identificação

Prefeitura Municipal de Espírito Santo do Pinhal

Data da criação: 9 de abril de 1877

Prefeito: Cristina do Carmo Brandão Bueno Domingues

Endereço: Palácio do Café

Praça Rio Branco, s/n, Centro.

Espírito Santo do Pinhal, SP.

Secretaria Municipal de Saúde

Secretário: Luiz Antônio de Rezende Filho

Endereço: Praça Moreira César, s/nº - Centro.

E-mails: saude@pinhal.sp.gov.br;

coordenadora.saude@pinhal.sp.gov.br;

atencaoprimaria.saude@pinhal.sp.gov.br



MUNICÍPIO DE ESPÍRITO SANTO DO PINHAL

ESTADO DE SÃO PAULO

Fundo Municipal de Saúde

INTRODUÇÃO

O Plano Municipal de Saúde de Espírito Santo do Pinhal 2022-2026 estabelece as diretrizes, os objetivos e o conjunto de metas a serem alcançadas na área da saúde para os próximos quatro anos, sendo um instrumento central de planejamento, obrigatório regido pelo Art. 3º da Portaria GM/MS 2135 de setembro de 2013, no Decreto 7508/2011 e Portaria 1091 de 27 de abril de 2017, que dispõe sobre a organização do SUS.

Tal instrumento é de grande importância para definir o compromisso com diretrizes, objetivos, metas e ações para ampliar e garantir o acesso à saúde.

Ferramenta de gestão esta elaborada a partir de um amplo diagnóstico situacional, em um processo de planejamento ascendente, envolvendo várias etapas e níveis de gestão, destacando a participação dos usuários, representada pelo Conselho Municipal de Saúde juntamente com os funcionários das Unidades de Saúde, coordenadores e gestor para elaboração de diretrizes, objetivos e metas com a perspectiva de melhoria na atenção integral à saúde, em consonância com Sistema Único de Saúde.

Desta forma o Plano Municipal de Saúde 2022 – 2025 expressa o compromisso da gestão com a implementação e o fortalecimento do SUS municipal em busca da universalidade, da equidade e integralidade, objetivando a melhoria da atenção à saúde e da qualidade de vida da população Pinhalense.



MUNICÍPIO DE ESPÍRITO SANTO DO PINHAL
ESTADO DE SÃO PAULO
Fundo Municipal de Saúde

I - Características Gerais do Município

1 – Aspectos Históricos

O casal Romualdo de Souza Brito e Tereza Maria de Jesus fez a doação de 40 alqueires de terras pertencentes à fazenda denominada Pinhal, registrada no Livro nº.4, na folha 52 e verso, que se encontra nos arquivos do 1º Cartório de Serviço Notarial de São João da Boa Vista. A escritura foi redigida na residência de Romualdo de Souza Brito, na Fazenda Pinhal, localizada nas cabeceiras do Ribeirão dos Porcos, freguesia de Mogi-Guaçu, termo da cidade de Mogi - Mirim e Província de São Paulo. A data é de 27 de dezembro de 1849, vigésimo oitavo ano da independência do Brasil.

‘A vontade dos doadores é que a área doada fosse o patrimônio da capela do Divino Espírito Santo que deveria ser fundada no local. Assim, o padroeiro do novo burgo estava escolhido e, conseqüentemente, seu nome: Espírito Santo do Pinhal. Reservaram, na área doada, um lugar para construírem suas moradias e a do vigário da futura capela. Estabeleceram condições para todos os outros moradores que desejassem aí se “arranchar” .

A cidade teve origem e desenvolvimento como reflexo da ação dos moradores, mas o maior progresso deu-se com a cultura do café que, introduzido em meados do século anterior, provocou grande influência da população. Esse movimento acentuou-se depois que os trilhos da Estrada de Ferro Mogiana, partindo de Campinas, penetraram nos terrenos acidentados da Mantiqueira. A chegada de imigrantes, principalmente italianos de mentalidade mais esclarecida, dispendo de melhores técnicas, aliada à presença de trabalhadores agrícolas criou uma classe média burguesa que, aos poucos, toma a direção dos destinos da cidade.



MUNICÍPIO DE ESPÍRITO SANTO DO PINHAL
ESTADO DE SÃO PAULO
Fundo Municipal de Saúde

2 – Aspectos Geográficos

O município de Espírito Santo do Pinhal está situado na região leste do estado de São Paulo, na macro-região sudeste do Brasil, com um formato de hexágono irregular. Possui uma superfície de 394 km², tem como municípios limítrofes: N: São João da Boa Vista, NE: Santo Antonio do Jardim, SE: Albertina (MG) e Jacutinga (MG), S: Itapira, SO: Mogi-Guaçu e NO: Aguaí. A maior extensão limítrofe é Mogi-Guaçu, conforme figura nº.

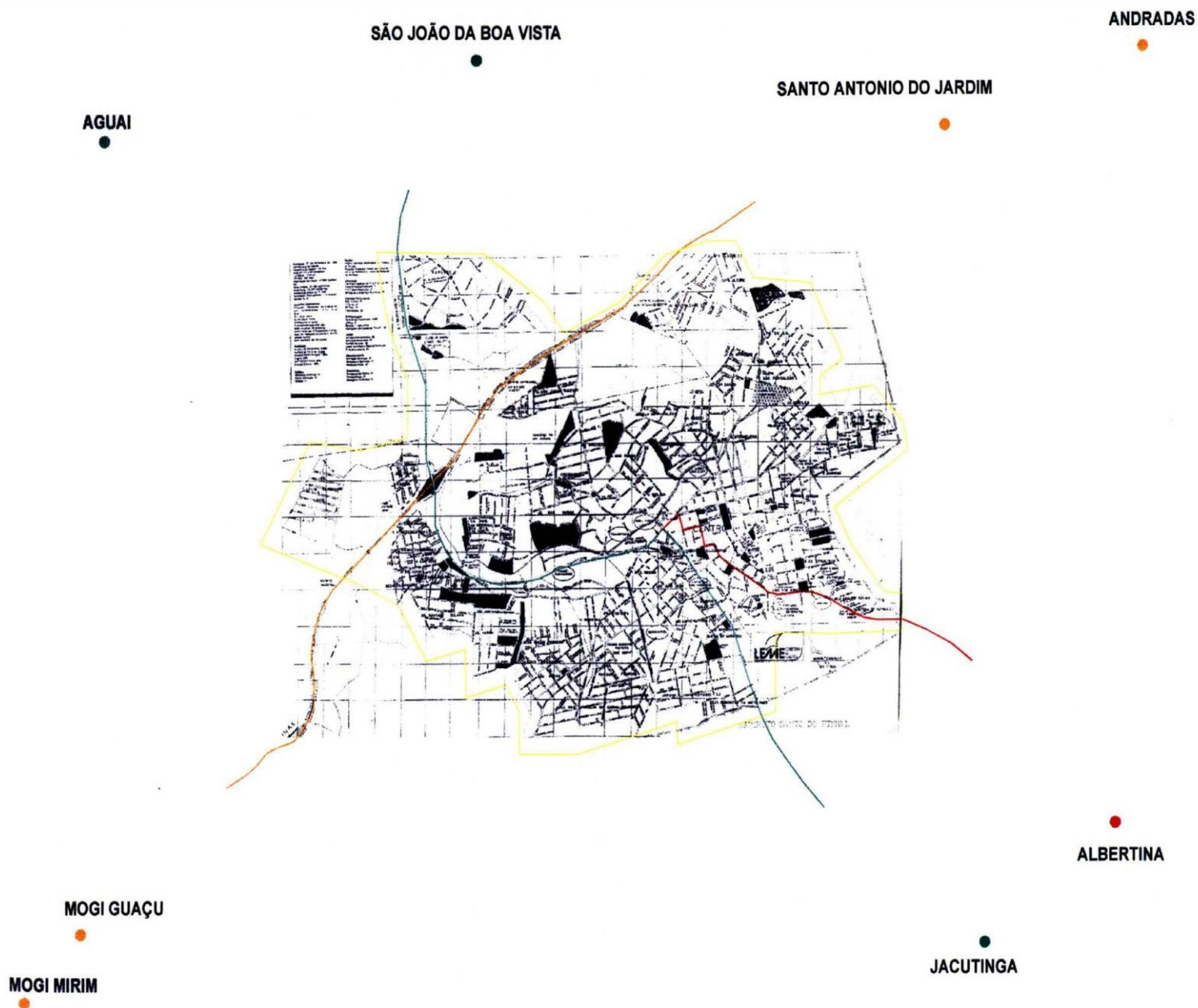
1. Situada no terceiro fuso horário a oeste de Greenwich, na latitude S 22°11'00" e longitude WG2 46°44'00", com altitude 860 mts, localizada na tradicional e antigamente chamada região da Baixa Mogiana, dista a 150 km em linha reta da capital do estado, faz parte da 5ª região administrativa de Campinas e da Diretoria Regional de Saúde de São João da Boa Vista (DRSXIV).

Temos praticamente dois tipos climáticos no município: um típico de área serrana junto à divisa com o estado de Minas Gerais que se caracteriza como um clima tropical de altitude cujas temperaturas são menores próximo à depressão do Rio Mogi-Guaçu; e outro, um clima com semelhanças ao tropical com médias oscilações térmicas anuais.



MUNICÍPIO DE ESPÍRITO SANTO DO PINHAL
ESTADO DE SÃO PAULO
Fundo Municipal de Saúde

Figura 1 – Mapa de Pinhal





MUNICÍPIO DE ESPÍRITO SANTO DO PINHAL

ESTADO DE SÃO PAULO

Fundo Municipal de Saúde

3- Atividades Econômicas

Espírito Santo do Pinhal teve sua economia, ao longo da história voltada ao café, desde o plantio, passando pelas indústrias de máquinas agrícolas, beneficiamento e torra do café, até chegar as xícaras, fato que fez da cidade referência mundial quando se fala em café.

Mas, de alguns anos para cá, Espírito Santo do Pinhal teve dois outros seguimentos que se destacaram e ajudaram no seu desenvolvimento econômico: a fabricação de camisas, que deve chegar a produção anual de mais de um milhão de camisas e a vitivinicultura que, bem mais recentemente, provocou mudanças importante no turismo local e promete, para os próximos anos, ser o principal meio de arrecadação do município, tanto através do comércio do vinho que, a exemplo do café, já tem reconhecimento internacional de qualidade como também das atividades turísticas, seguimento que teve um representativo crescimento em função da instalação da vinícolas.

Assim, com base no comércio do café, no cultivo de uvas e a produção de vinhos finos e, também, no fato de possuir um patrimônio histórico bem conservado, Espírito Santo do Pinhal deverá, nos próximos anos, experimentar um novo e bem vindo período de desenvolvimento para a cidade e conseqüentemente, para os cidadãos que terão maiores e melhores oportunidades de empregos, renda e qualidade de vida.



MUNICÍPIO DE ESPÍRITO SANTO DO PINHAL

ESTADO DE SÃO PAULO

Fundo Municipal de Saúde

4- Indicadores de Saúde

4.1 Dados Biodemográficos

Segundo a Fundação SEAD a projeção da população pinhalense em 2019 é de 42.517 habitantes, chegando a 42.573 em 2020 e 42.639 em 2021, conforme apresentado nos quadros e gráficos a seguir.

Quadro 1: Projeção da população por sexo e faixa etária do município de Espírito Santo do Pinhal, SP para o ano de 2019.

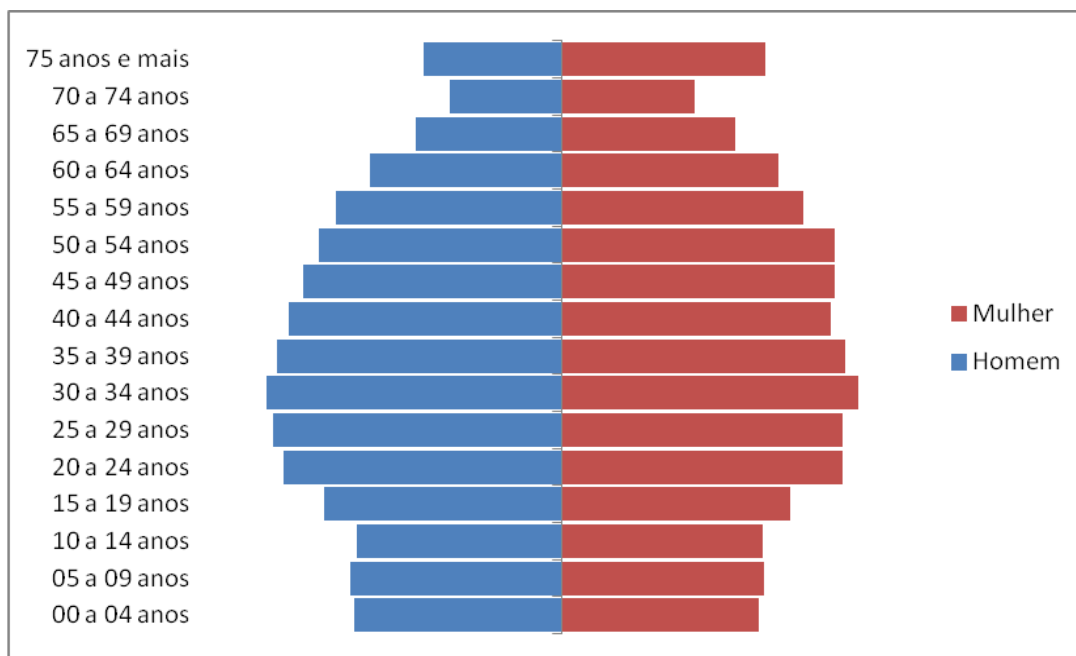
Faixa Etária	Homem	Mulher	Total
00 a 04 anos	1.197	1.139	2.336
05 a 09 anos	1.224	1.174	2.398
10 a 14 anos	1.184	1.162	2.346
15 a 19 anos	1.369	1.324	2.693
20 a 24 anos	1.607	1.628	3.235
25 a 29 anos	1.664	1.626	3.290
30 a 34 anos	1.709	1.714	3.423
35 a 39 anos	1.647	1.643	3.290
40 a 44 anos	1.580	1.560	3.140
45 a 49 anos	1.495	1.577	3.072
50 a 54 anos	1.406	1.584	2.990
55 a 59 anos	1.305	1.398	2.703
60 a 64 anos	1.108	1.258	2.366
65 a 69 anos	845	1.007	1.852
70 a 74 anos	644	767	1.411
75 anos e mais	795	1.177	1.972
Total Geral	20.779	21.738	42.517

Fonte: Fundação SEAD



MUNICÍPIO DE ESPÍRITO SANTO DO PINHAL
ESTADO DE SÃO PAULO
Fundo Municipal de Saúde

Gráfico 1. Pirâmide da projeção populacional por sexo e faixa etária – ano de 2019.



Fonte: Fundação SEAD

Quadro 2: Projeção da população por sexo e faixa etária do município de Espírito Santo do Pinhal, SP para o ano de 2020.

Faixa Etária	Homem	Mulher	Total
00 a 04 anos	1.184	1.127	2.311
05 a 09 anos	1.240	1.180	2.420
10 a 14 anos	1.150	1.137	2.287
15 a 19 anos	1.313	1.253	2.566
20 a 24 anos	1.591	1.630	3.221
25 a 29 anos	1.645	1.598	3.243
30 a 34 anos	1.714	1.718	3.432
35 a 39 anos	1.653	1.659	3.312
40 a 44 anos	1.589	1.553	3.142
45 a 49 anos	1.504	1.558	3.062
50 a 54 anos	1.410	1.619	3.029
55 a 59 anos	1.322	1.408	2.730



MUNICÍPIO DE ESPÍRITO SANTO DO PINHAL

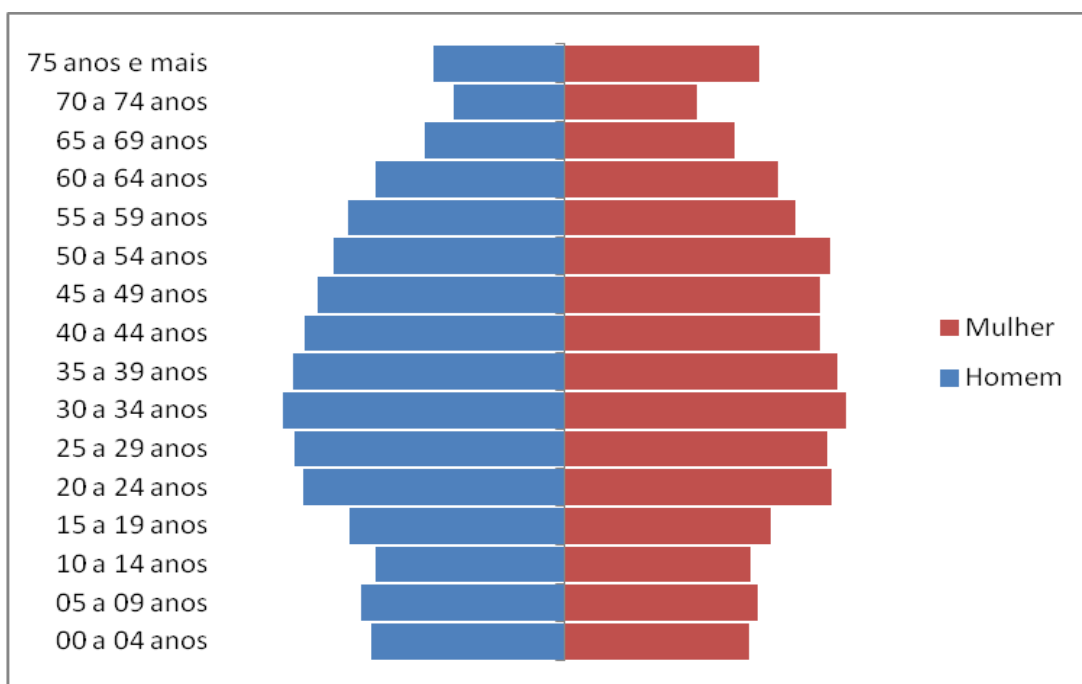
ESTADO DE SÃO PAULO

Fundo Municipal de Saúde

60 a 64 anos	1.150	1.297	2.447
65 a 69 anos	857	1.039	1.896
70 a 74 anos	679	803	1.482
75 anos e mais	803	1.190	1.993
Total Geral	20.804	21.769	42.573

Fonte: Fundação SEAD

Gráfico 2. Pirâmide da projeção populacional por sexo e faixa etária – ano de 2020.



Fonte: Fundação SEAD

Quadro 3: Projeção da população por sexo e faixa etária do município de Espírito Santo do Pinhal, SP para o ano de 2021.

Faixa Etária	Homem	Mulher	Total
00 a 04 anos	1.167	1.111	2.278
05 a 09 anos	1.230	1.170	2.400
10 a 14 anos	1.168	1.146	2.314
15 a 19 anos	1.280	1.231	2.511
20 a 24 anos	1.533	1.549	3.082
25 a 29 anos	1.636	1.608	3.244

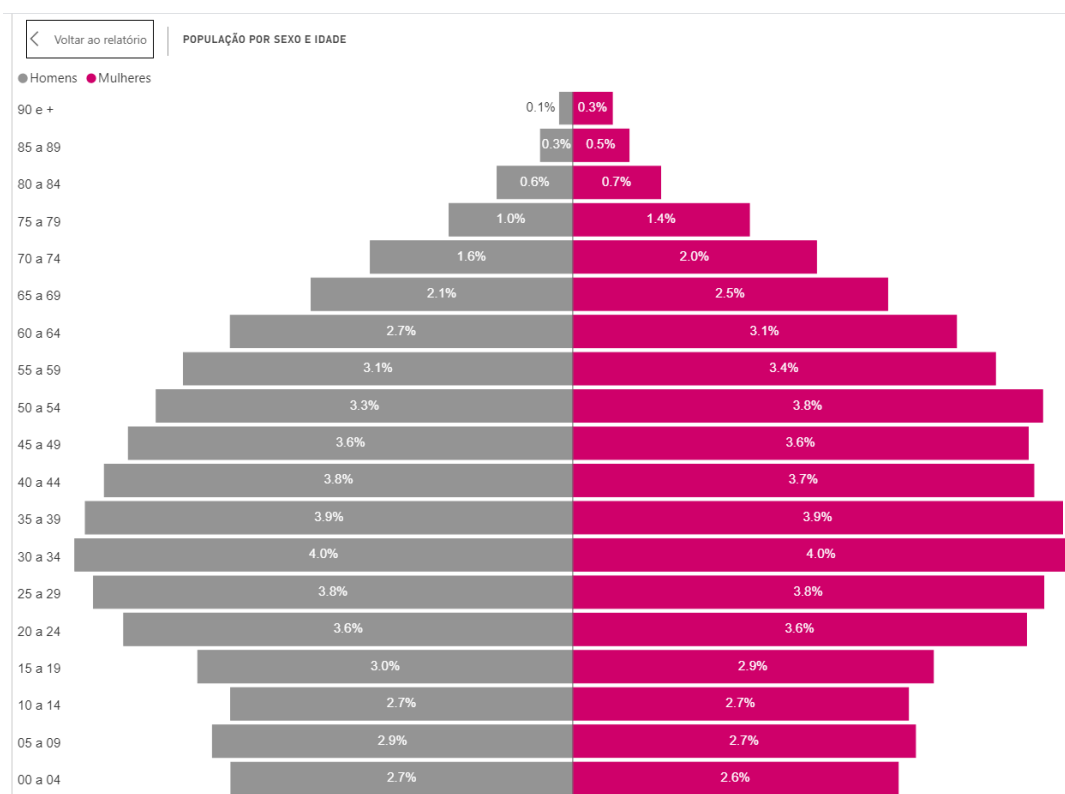


MUNICÍPIO DE ESPÍRITO SANTO DO PINHAL
ESTADO DE SÃO PAULO
Fundo Municipal de Saúde

30 a 34 anos	1.700	1.696	3.396
35 a 39 anos	1.664	1.672	3.336
40 a 44 anos	1.599	1.574	3.173
45 a 49 anos	1.517	1.555	3.072
50 a 54 anos	1.422	1.604	3.026
55 a 59 anos	1.329	1.443	2.772
60 a 64 anos	1.169	1.310	2.479
65 a 69 anos	893	1.075	1.968
70 a 74 anos	691	832	1.523
75 anos e mais	835	1.230	2.065
Total Geral	20.833	21.806	42.639

Fonte: Fundação SEAD

Gráfico 3. Pirâmide da projeção populacional por sexo e faixa etária – ano de 2021.



Fonte: Fundação SEAD



MUNICÍPIO DE ESPÍRITO SANTO DO PINHAL

ESTADO DE SÃO PAULO

Fundo Municipal de Saúde

Assim como os demais municípios brasileiros, também em Espírito Santo do Pinhal vivemos uma acentuada transição demográfica, com um crescimento gradativo do índice de envelhecimento no período de 2016 - 2021, (quadro 6).

Quadro 4: Projeção do índice de envelhecimento, por ano.

2016	2017	2018	2019	2020	2021
96,07	99,67	103,45	107,43	111,40	114,92

Fonte: Fundação SEAD

Os dados do quadro mostram a participação crescente de idosos em relação aos jovens na população pinhalense, o que reflete, principalmente, a redução dos níveis de fecundidade (quadro 7) e o aumento da esperança de vida dos idosos.

Envelhecer é inevitável, neste sentido, faz-se necessário investimento para um envelhecimento saudável e atendimento desta clientela, portanto, a atenção básica deverá ser fortalecida para lidar com este novo cenário.

A taxa de fecundidade do município vem caindo ao longo dos anos, no entanto ainda é maior do que a maioria dos municípios brasileiros, (quadro7).

Quadro 5: Taxa de fecundidade

2015	2016	2017	2018	2019
38,51	35,24	41,5	41,8	39,02

Fonte: Fundação SEAD

Essa queda da taxa de fecundidade é consequência de vários fatores, tais como projetos de educação sexual, planejamento familiar, utilização de métodos contraceptivos, maior participação da mulher no mercado de trabalho, expansão da urbanização, entre outros.

Para que a reposição populacional seja assegurada, a taxa de fecundidade não pode ser inferior a 2,1 filhos por mulher, pois as duas crianças substituem os pais e a



MUNICÍPIO DE ESPÍRITO SANTO DO PINHAL
ESTADO DE SÃO PAULO
Fundo Municipal de Saúde

fração 0,1 é necessária para compensar os indivíduos que morrem antes de atingir a idade reprodutiva.

4.2 - Mortalidade

Em relação à mortalidade, observa-se que, em consonância com a crescente expectativa de vida, a maioria dos óbitos ocorre após os 80 anos de idade (Quadro 8).

O processo de envelhecimento populacional é uma realidade no Brasil, em seus Estados e Municípios, com consequências nas mais diversas áreas, em especial na saúde e previdência.

Em relação aos óbitos por causa, observa-se que historicamente os óbitos por doenças do aparelho circulatório ocupa o primeiro lugar, seguido por neoplasias (2º), doenças do aparelho respiratório (3º) e endócrinas, nutricionais e metabólicas (4º). No entanto, em 2021, as doenças de causa infecciosa já ocupam o 1º lugar nas causas de óbito, impulsionadas pela Covid-19 (Quadro 9).

Mais uma vez evidencia-se a importância de implementação de políticas de promoção da saúde, uma vez que são passíveis de prevenção. Além disso observa-se também que a ocorrência de óbitos em homens é maior do que em mulheres.

Neste sentido, ações de promoção para saúde masculina devem ser incentivadas.

Quadro 6. Mortalidade geral por faixa etária 2019-2021

Faixa etária	2019	2020	2021
< 01a	8	3	3
01-04a	0	1	1
05-09a	0	0	1
10-14a	1	0	0
15-19a	1	1	0
20-29a	4	10	4
30-39a	7	12	7
40-49a	28	23	22
50-59a	30	39	37
60-69a	68	63	75



MUNICÍPIO DE ESPÍRITO SANTO DO PINHAL

ESTADO DE SÃO PAULO

Fundo Municipal de Saúde

70-79a	84	95	61
80 e+	119	134	78
Ign	3	5	1
Total	353	386	290

Fonte: SIM

Quadro 7. Óbitos por causa básica e ano 2019 – 2021.

Capítulo CID-10	2019	2020	2021
I. Algumas doenças infecciosas e parasitárias	5	34	85
II. Neoplasias (tumores)	66	72	44
III. Doenças sangue órgãos hematológicos e transtornos imunitárias	0	2	1
IV. Doenças endócrinas, nutricionais e metabólicas	28	37	21
V. Transtornos mentais e comportamentais	8	6	4
VI. Doenças do sistema nervoso	9	12	11
VII. Doenças do olho e anexos	0	0	0
VIII. Doenças do ouvido e da apófise mastoide	0	0	0
IX. Doenças do aparelho circulatório	126	116	65
X. Doenças do aparelho respiratório	31	26	8
XI. Doenças do aparelho digestivo	27	25	11
XII. Doenças da pele e do tecido subcutâneo	0	1	1
XIII. Doenças sistema osteomuscular e tecido conjuntivo	2	0	1
XIV. Doenças do aparelho geniturinário	14	15	5
XV. Gravidez parto e puerpério	0	0	0
XVI. Algumas afecções originadas no período perinatal	9	6	1
XVII. Malformações congênitas deformidades e anomalias cromossômicas	2	1	4
XVIII. Sintomas, sinais e achados anormais, exames clínicos e laboratoriais	12	13	12
XIX. Lesões envenenamento e algumas outras consequências causas externas	0	0	0
XX. Causas externas de morbidade e mortalidade	14	20	16
XXI. Contatos com serviços de saúde	0	0	0
Total	353	386	290

Fonte: SIM



MUNICÍPIO DE ESPÍRITO SANTO DO PINHAL

ESTADO DE SÃO PAULO

Fundo Municipal de Saúde

4.3 – Morbidades

Quadro 8. Internações por Capítulo CID-10 , 2020.

Causas CID-10 (Capítulo)	1º Quadrimestre	2º Quadrimestre	3º Quadrimestre	Total
I- Algumas doenças infecciosas e parasitárias	5	19	11	35
II- Neoplasias (tumores)	15	32	25	72
III-Doenças Sangueorgãos hemt e Transtornos imunt.	1	0	1	2
IV- Doenças endócrinas nutricionais e metabólicas	13	11	13	37
V-Transtornos mentais e comportamentais	3	1	2	6
VI- Doenças do sistema nervoso	4	2	6	12
IX- Doenças do aparelho circulatório	40	40	33	113
X- Doenças do aparelho respiratório	5	11	8	25
XI- Doenças do aparelho digestivo	10	11	4	25
XII- Doenças de pele e tecido subcutâneo	1	0	0	1
XIV- Doenças do aparelho geniturinário	2	9	4	15
XVI- Algumas afec originadas no período perinatal	3	0	3	6
XVII- Malf cong deformid e anomalias cromossômi	0	0	1	1
XVIII- Sint sinais e achad anorm ex clín e laborat	6	5	4	15
XX- Causas externas de morbidade e mortalidade	9	3	8	20
Total	117	144	124	385

Fonte: SIM - Sistema de Informação de Mortalidade – Vigilância Epidemiológica-SMS



MUNICÍPIO DE ESPIRITO SANTO DO PINHAL
ESTADO DE SÃO PAULO
Fundo Municipal de Saúde

5 - Organização e Funcionamento do Sistema Municipal de Saúde

O Estado de São Paulo através da Comissão Intergestores Bipartite (CIB) – SP, em 19 de julho de 2007 referendou o reconhecimento de 64 Regiões de Saúde com os respectivos Colegiados de Gestão Regional – CGR e os 17 Departamentos Regionais de Saúde – DRS, enquanto macrorregiões com as respectivas Comissões Inter-regiões de Saúde de abrangência do DRS. O DRS XIV de São João da Boa Vista ficou dividido em três Regiões de Saúde: Mogiana, Mantiqueira e o Rio Pardo.

O CGR Mantiqueira é composto pelos municípios de: Aguai, Águas da Prata, Espírito Santo do Pinhal, Santa Cruz das Palmeiras, Santo Antônio do Jardim, São João da Boa Vista, Tambaú e Vargem Grande do Sul.

A Lei 1.621 de 07.11.89 criou a Secretaria Municipal de Saúde, em 04.05.98, através da Portaria nº 2.553 do Ministério da Saúde. O município foi habilitado na Gestão Plena do Sistema Municipal, após atender o preconizado na Norma Operacional Básica- NOB SUS 01/96 participando assim, efetivamente, da gestão integrada do SUS e ampliando as responsabilidades na Atenção Básica através da Norma Operacional da Assistência à Saúde – NOAS SUS 01/02.

Ainda, aderiu ao Termo de Compromisso de Gestão Municipal com o objetivo de pactuar e formalizar a assunção das responsabilidades e atribuições inerentes a esfera municipal na condução do processo permanente de aprimoramento e consolidação do SUS, aprovado no Conselho Municipal de Saúde em 01 de outubro de 2007 e Homologado na Reunião da CIB nº 237 de 2007.

Uma obrigação da Secretaria da Saúde é a participação da comunidade na gestão do SUS através das Conferências de Saúde e do Conselho Municipal da Saúde, conforme a Lei nº 8.142, de 28 de dezembro de 1990.

No município de Espírito Santo do Pinhal realizaram-se:

- 1ª Conferência Municipal, com o tema “Saúde – Qualidade de Vida”, em 1996
- 2ª Conferência Municipal, com o tema “Desigualando as desigualdades para chegar a igualdade”, em 1999.
- 3ª Conferência, com o tema “A Saúde que temos e o SUS que queremos”, em 2003.



MUNICÍPIO DE ESPIRITO SANTO DO PINHAL
ESTADO DE SÃO PAULO
Fundo Municipal de Saúde

- 4ª Conferência, com o tema “Atenção Básica no Município de Espírito Santo do Pinhal”, em 2007.
- 5ª Conferência, com o tema “Todos usam o SUS! SUS na Seguridade Social, Política Pública, Patrimônio do Povo Brasileiro, em 2011.
- 6ª Conferência, com o tema “Saúde pública de qualidade para cuidar bem das pessoas” em 2015.
- 7ª Conferência, com o tema “Democracia e Saúde: Saúde como Direito e Consolidação e Financiamento do SUS” em 2019.
- 8ª Conferência, com o tema “Qualificação do Acesso e da Atenção à Saúde” em 2021.

Com o apoio do Conselho Municipal de Saúde, este, de caráter permanente, deliberativo e fiscalizador, consubstanciando dessa forma a participação da sociedade na administração e execução dos serviços da saúde, a sua composição é paritária com representantes do governo, prestadores de serviço e profissionais de saúde (50%) e usuários (50%). Cabe aos Conselheiros a aprovação ou não de todos os serviços realizados pela Secretaria.

A Secretaria Municipal de Saúde atua em dois âmbitos: políticas públicas de saúde e técnico/administrativo: Saúde, Atenção Primária, Vigilância Epidemiológica, Vigilância Sanitária, Saúde Bucal, Saúde Mental, Serviço Social, Unidade de Avaliação e Controle – UAC, Financeiro, Contabilidade, Compras, Pessoal, Segurança do Trabalho, Almoxarifado, Transporte e Agendamento.

As informações são geradas através dos Sistemas de Informação Federal, Estadual, Assessor Público e dos prestadores.

Os Instrumentos de Gestão são: Plano de Saúde Municipal, as Programações Anuais de Saúde, Relatório Detalhado Quadrimestral Anterior – RDQA; Relatório Anual, Programação Pactuada Integrada (PPI), Pactuações de Diretrizes, Objetivos, Metas e Indicadores (SISPACTO) e Programações de Ações Prioritárias de Vigilância em Saúde (PAP/VS).



MUNICÍPIO DE ESPIRITO SANTO DO PINHAL
ESTADO DE SÃO PAULO
Fundo Municipal de Saúde

6- Rede de Saúde

A Rede de Saúde é composta por três níveis.

O primeiro nível o da **Atenção Básica** conta com sete Unidades Básicas de Saúde (UBS) que são responsáveis pelas ações voltadas para população da área de abrangência, que funcionam de segunda a sexta feira.

As UBSs prestam serviços de: clínica médica, ginecologia, obstetrícia, pediatria e odontologia (com exceção das UBS Jardim Vitória e Jardim Brasil), farmácia, atendimento de enfermagem, e de nutricionista, imunização, bolsa família, visitas domiciliares e programas de: Rede Cegonha (Pré Natal da Mulher como também do Parceiro), Planejamento Familiar, Controle de Hanseníase, Controle de Tuberculose, Controle da Hipertensão e Diabetes, Programa Municipal de Atenção ao Uso Abusivo de Substâncias Psicoativas, Doenças Sexualmente Transmissíveis e AIDS, Saúde do Trabalhador, Atenção Integral à Saúde da Criança, do Adolescente, do Homem, do Idoso, da Mulher, Atenção à Saúde Bucal para Crianças, Adolescentes até 15 anos e Gestantes, Se Mexe, Pinhal.



MUNICÍPIO DE ESPIRITO SANTO DO PINHAL
ESTADO DE SÃO PAULO
Fundo Municipal de Saúde

6.1- UBS Vila Centenário

**UNIDADE BÁSICA DE SAÚDE DR. ARMANDO COSTA FRANÇA MONDADORI
(UBS VILA CENTENÁRIO)**

Estrada da Fepasa, s/nº - Vila Centenário.

3651-6435 (ubscentenario@pinhal.sp.gov.br)

ESF I Centenário

Bairro Matadouro

Rua Vereador Estevo de Felipi 1640 ao 850 (divide com a São Pedro)

Bairro Santa Lúcia Praça

Praça Agueda Fernandes Vergueiro

Rua Martin Luther King

Avenida Senador Robert Kenedy- 355 ao 425

Rua Adriano Ferriani Sobrinho

Rua São José

Rua Silvio Turbiane

Bairro Jardim Pazoti

Rua Henrique de Souza Leite

Rua Argeu Evangelista

R Benedicto Vitor dos Santos ou Antiga Rua Da Fepasa

Avenida Washington Luiz 474, 900 ao 1946

Francisco Pazoti

Lindor de Souza Leite

Rua Alberto Edmundo Baldassari:

Rua Ernesto Rizzoni:

Rua Guerino Conrado Del Guerra:

Rua José Queiros Guimarães

Rua Paulo Giardini

Rua Silvio de Almeida Vergueiro

Rua Valério Zomer



MUNICÍPIO DE ESPIRITO SANTO DO PINHAL
ESTADO DE SÃO PAULO
Fundo Municipal de Saúde

Matadouro

Rua Vereador Paulino Pinto

Área descoberta pelo Agente Comunitário

Bairro: Jardim Santa Cecília

Avenida Senador Robert Kenedy = números 110 ao 450

Renato Costa Bonfim

Oswaldo Manfrini

Lauro Petrônio

Jose Domingues de Oliveira

Jucelino Kubicheck Oliveira

Pedro Monice

Avenida Tropicart

Bairro: Vila São José

Av.Senador Robert Kenedy

Waldomiro de Azevedo Lomonaco

Sampaio Junior

Benedita Bueno

Carlos Galo

Prof. Antonio Azevedo Marques

Dr. Azevedo Bonfim

Bairro: Santa Terezinha

Fepasa

Dr. Luiz de Felipe

Julio Maria Ragazoni

Bairro: Jardim do Trevo

Joaquim Peres Domingues

Antonio Janini



MUNICÍPIO DE ESPIRITO SANTO DO PINHAL
ESTADO DE SÃO PAULO
Fundo Municipal de Saúde

Antonio Peigo Sobrinho

Amadeu Bizzachi

Adolfo Líbano

Avenida Bergamasco

Alfredo Vita

Chácara Rancho Azul = 3 famílias

Chácara Santa Alice = 3 famílias

Chácara Pinheirinho = 9 famílias

ESF II Centenário

Área descoberta pelo Agente Comunitário

Bairros:

JD Haydee

Jd Varan

Parque das Nações

JD Santa Clara



MUNICÍPIO DE ESPIRITO SANTO DO PINHAL
ESTADO DE SÃO PAULO
Fundo Municipal de Saúde

6.2 - UBS São Pedro

**UNIDADE BÁSICA DE SAÚDE PASCOALINA MANGILI TOMAZETI
(UBS VILA SÃO PEDRO)**

Rua Vereador Estevo de Felipe, s/nº. - Vila São Pedro.

3651-3578 (ubssaopedro@pinhal.sp.gov.br).

ESF III São Pedro

Vila São Pedro

Rua Frederighi Sperandio
Rua Edimundo Squinapieceo
Rua Nova Jerusalém
Rua São Vicente
Rua João Antônio Uliani
Rua Inocêncio de Barros
Rua Eduardo Monfardini
Domingos Plenamente
Rua Lali Ramaciote Sertório
Rua Antônio Sposito
Rua Hélio Evangelista
Rua Marechal Mascarenhas de Moraes
Av. Manoel Carrion
Rua Gov. Ademar de Barros
Rua Prof. Iolanda Porreca
Rua Stefano Martini
Rua Prof. Neusa Teixeira de Oliveira
Rua Hermogenes Marques
Hermogenes Leucádio de Melo
Rua Francisco Alves Leitão
Praça Augusto de Castro Leite
Rua Alfredo Mota



MUNICÍPIO DE ESPIRITO SANTO DO PINHAL
ESTADO DE SÃO PAULO
Fundo Municipal de Saúde

Rua Antonio Bizzachi

Rua Pedro Corsi

Rua Travessa São Vicente

Vila Siqueira

Rua Américo Franklin de Menezes Dória

Dr. Roque de Felipe

Conjunto Habitacional São Vicente de Paula

Rua Ricardo Rossati

Rua Joaquim Rogério V. Brando

Rua Arlindo Simionato

Rua Antônio Marangoni

Matadouro

Rua Vereador Estevo de Felipe: 217 à 835 / 140 à 780

Rua Sebastião Constancio Del Giudice

Parque da Figueira I

Rua Pedro Palermo

Rua Dr. Virgílio de Carvalho Pinto: 15 à 105

Av. Dr. Rafael Orichio Neto: 260 à 1060 / 325 à 975

Parque da Figueira II

Rua Marcílio José Teixeira

Rua João Meloni

Rua Luiz Chagas

Rua Américo Boldrini

Rua Luis Francisco Xavier

Rua Maximiliano Fenólio

Rua Prof. Nilza de Barros Queiros

Rua Eurico de Souza Lima

Rua Arnaldo Machado Florence

Rua Pantaleão Belcuore

Rua Rômulo Leite Costa

Rua José Scalese



MUNICÍPIO DE ESPIRITO SANTO DO PINHAL
ESTADO DE SÃO PAULO
Fundo Municipal de Saúde

Rua Emídio Francisco

Rua Felice Antônio Iagalo

Rua Lourenço Valsechi

Parque da Figueira III

ESF IV São Pedro

Carvalho Pinto

Rua Juvenal Miguel Pichilin

Rua Estanislau Ricardo Gualda

Rua José Teodoro

Rua Guerino Costa Neto

Rua Geraldo Scanapieco

Rua Virgílio de Carvalho Pinto

Rua Diógenes Vinícius Françoso

Largo São João

Rua Dr. João Mendes

Rua Dr. Júlio de Mesquita

Rua Humberto Primo

Rua Dr. Carolino Mota e Silva

Rua Pedro de Toledo

Rua Luiz Gama

Rua Vilas Boas

Rua Antônio Bento

Rua Cel. Joaquim Leite

Rua Dr. Rafael Orichio Neto

Rua dos Motas

Rua Pinheiro Chagas

Rua João Carrer

Vila Montenegro

Rua Orlando Gozzoli



MUNICÍPIO DE ESPIRITO SANTO DO PINHAL
ESTADO DE SÃO PAULO
Fundo Municipal de Saúde

Rua Capitão Alberto Florence

Rua Dr. Lauro Fernando Baleeiro

Jardim Universitário

Rua José Signorini

Rua Benjamin Lopes

Rua Teresa G. Corsi

Rua Emílio Nogueira

Rua Aldo Casalechi

Rua Lindolfo de Souza Leite

Rua Melchiades C. Bueno

Rua Januário Nicolela Neto

Av. Helio Vergueiro Leite

Rua Atílio Jardini

Rua Rodolfo Selito

Rua Ângelo Orichio

Rua Luís Ciriaco Ribeiro

Rua Dr. Carolino Campos Sales

Rua José Teixeira Porto

Rua Agenor Mondadori

Rua João José de O. Neves

Rua Epaminondas Scalese

Rua Jaime da Silveira Leme

Rua Rafael Galiano

Vila da Faculdade

Rua Pref. Nico Lanzi

Rua José Maria Withaker

Rua Guilherme Legucci

Rua Antônio A. Antunes

Rua Praça Joaquim Inácio Sertório

Rua Praça da Bíbliaa

Rua Pref. Lessa



MUNICÍPIO DE ESPIRITO SANTO DO PINHAL

ESTADO DE SÃO PAULO

Fundo Municipal de Saúde

Praça Nestor de Almeida Vergueiro

Rua Maria José Bueno Wolf

Vila Norma

Rua Reg. Feijó

Rua Dr. Mato Grosso

Rua Francisco Belizi

Rua Guerino Costa

Rua José P. dos Santos

Rua Armando S. de Oliveira

Rua Dr. João Batista Sertório

Centro:

Av. Antônio Costa, nº 3;

Rua Cap. Carlos Teixeira, nº 10, 29, 48, 124, 134, 140, 154, 156, 166, 184, 194, 206, 209, 216, 220, 232;

Rua. Dr. Acrísio, nº 20, 46, 52, 62, 72;

Rua José Peres, nº 10, 20, 29, 36, 50, 51, 52, 70;

Rua Francisco Belize, nº 20, 30, 40, 50, 55, 63, 74, 75, 88, 89, 98, 99, 103, 111;

Rua Dr. Nestor de Almeida Vergueiro, nº 30, 31, 41, 50, 51, 60, 61, 71, 81, 91, 100;

Rua Armando Sales de Oliveira, nº 31, 61, 82, 95, 113, 193;

Rua João Batista Sertório, nº 37, 49, 51, 57, 67, 74, 75, 83, 84, 105,

129, 139, 147, 150, 161, 213, 229, 241, 261, 276;

Rua Dr. Mato Grosso, nº 4, 18, 23, 29, 32, 35, 39, 48, 51, 60, 61, 71, 81, 91, 98, 100, 190, 200;

Rua Regente Feijó, nº 45, 50, 59, 60, 69, 91, 99, 121, 144, 149, 151, 153, 155, 160, 167, 169, 175, 189, 190, 193, 200, 201, 203, 212, 222, 228;

Rua Mario Bertuqui, nº 15, 34, 35, 45, 48, 58, 65, 75, 85, 88;

Rua Duque de Caixias, nº 32, 41, 63, 75, 93, 118, 128, 138, 143, 153, 163, 183, 188, 193, 200, 203, 238;

Rua Tiradentes, nº 64, 111, 114, 119, 122, 130, 144, 158, 160, 213, 217, 225, 227, 229, 254, 266, 274, 281, 286, 295, 306, 313, 317, 326, 332, 344, 356, 360, 372, 384, 595;



MUNICÍPIO DE ESPIRITO SANTO DO PINHAL
ESTADO DE SÃO PAULO
Fundo Municipal de Saúde

Rua Cap. Angelo Domingues, nº 35, 44, 45, 55;
Rua Guerino Costa, nº 77, 78, 81, 92, 101, 102, 111, 112, 114, 121, 131, 139, 140,
149;
Av. Oliveira Mota, nº 3, 201, 250, 252, 270, 287;
Rua José Teodoro: inteira
Rua Estanislau Ricardo Gualda: inteira
Rua Diógenes Vinicius Françoso, nº 190;
Rua Guerino Costa Neto, nº 35, 213;
Rua Honório Soares, nº 35;
Av. 9 de Julho, nº 143, 212, 272, 234, 290, 310;
Praça Mota Sobrinho, nº 67;
Rua Vicente Gonçalves, nº 215, 416, 430;
Rua Romoaldo de Souza Brito, nº 1755;
Praça 13 de Maio, nº 45, 66, 117, 148, 159, 180, 203, 206, 218;
Rua Jorge Tibiriçá: inteira
Rua Eduardo Teixeira, nº 27, 44, 60, 126, 138, 151, 196, 197, 207, 218, 230, 232;
Rua Silvestre Machado, nº 211, 230, 231, 264, 339;
Av. Quirino dos Santos, nº 47, 60, 190, 205, 219, 250;
Rua Doutor Vergueiro, nº 83, 123, 126, 131, 133, 140, 143, 146, 157, 172, 177, 185,
191, 259, 268, 270, 271, 303;
Rua Xavier Ribeiro, nº 135;
Praça Presidente Alvares Florence, nº 33, 144;
Rua Barão de Mota Paes, nº 55, 111, 119, 134, 169, 223, 229, 232, 269, 270, 321,
346;



MUNICÍPIO DE ESPIRITO SANTO DO PINHAL

ESTADO DE SÃO PAULO

Fundo Municipal de Saúde

6.3 - UBS Jardim Vitória

UNIDADE BÁSICA DE SAÚDE VEREADOR ANTONIO ARQUIDEU ZIBORDI

(UBS JARDIM VITÓRIA)

Rua Adélio D'Arcádia, s/nº. - Jardim Vitória.

3661-3439 (ubsjardimvitoria@pinhal.sp.gov.br)

ESF V Jardim Vitória

Rua Pastor Ismael Inácio dos Santos – 04, 05, 15, 25, 25f, 35, 45, 55, 65, 75, 85, 95, 105, 115, 115 f, 173 A, 173, 175, 185, 195 e 205.

Rua José Bonani Neto – 06, 14, 22, 30, 40, 50, 50 f, 60, 70, 80, 90, 90 f, 100, 100 f, 110 e 120.

Rua Adélio D'arcádia – 15, 25, 35, 45, 55, 65, 75, 85, 95 e 105,

Rua Hélio Albrucese– 04, 10, 20, 25, 30, 35, 35 f, 40, 45, 45 f, 50, 55, 55 f, 60, 65, 70, 80, 90, 95, 100, 105, 105 f, 110, 115, 120, 120 f, 125, 130, 135, 140, 150, 160, 164, 164 f, 165, 170, 175, 180, 185, 190, 195, 200, 210, 210 f, 220, 220 f, 225, 225 f, 230, 230 f, 240, 240 f, 245, 250, 255, 260, 265, 270, 275, 280 e 290.

Rua Prof. Almiro de Moraes Bueno – 04, 10, 10 f, 15, S/N, 25, 35, 35 f, 40, 45, 50, 55, 60, 65, 70, 75, 75 f, 80, 85, 90, 95, 100, 105, 110, 115, 120, 125, 130, 135, 140, 145, 150, 155, 160, 165, 170, 175, 180, 185, 190, 195, 195 f, 200, 205, 210, 215, 220, 225, 235, 238, 240, 245, 255, 265, 265 , 275, 285, 285 f e 295.

Jardim Áurea

Rua Frutuoso de Souza Godói – 315, 335, 330, 340, 340 f, 345, 355, 360, 365, 375, 380, 385, 390, 395, 400, 405, 410, 410 f, 415, 415 f, 420, 430, 440 e 440 f.

Bairro Vista Alegre

Rua Valdomiro Fernandes – 10, 20, 30, 40, 46, 47, 48, 50, 60, 65.

Rua Aristides Costa – 30, 33, 40, 50, 60, 60 f, 70.

Rua Geraldo Signorini – 10, 30, 40, 50, 70, 80, 80 f, 120, 130, 140, 150, 160, 160 f.

Rua Agenor Evangelista – 40, 42, 60, 75.

Rua Benedito Gomes dos Santos – 45, 65, 75, 85, 95, 579, 589, 651, 641, 643, 645, 647, 648 e 649.

Rua Vitória Passareli - 15, 35, 45, 47, 55, 95, 110, 120, 130, 140, 150.



MUNICÍPIO DE ESPIRITO SANTO DO PINHAL

ESTADO DE SÃO PAULO

Fundo Municipal de Saúde

Av. Maria Joaquina – 415, 425, 427, 433, 447, 447 f, 453, 479, 489, 501, 509, 509 f.

Vila Mosconi

Sebastião Cierrato – 10, 20, 39, 30, 39, 40, 49, 50, 59, 59 A, 60, 70, 80, 79, 89, 90, 99, 99 A, 100, 109, 109 A, 110, 112, 119, 120, 130, 128, 131, 132, 139, 150, 180, 190 e 200.

Jardim Espírito Santo

Rua Júlio Rodrigues Bueno - 240, 250, 260, 265, 270, 279, 279 f, 290, 300, 315, 325, 327, 335, 337e 345.

Rua Maria Tulipa de Oliveira – 20, 25, 30, 35, 40, 45, 50, 55, 60, 65, e 70.

Rua Inocêncio de Oliveira – 20, 25, 40, 45, 50, 55 A, 55 B, 60, 65, 70 e 75.

Av. Romualdo de Souza Brito – 10, 20, 30, 50, 60, 84, 210, 220, 235, 245, 255, 265, 275, 285, 305, 315, 325, 335 e 345.

Rua Francini Vantuides Rodrigues – 50, 60, 70, 80, 90, 100, 110, 120, 130, 160, 170, 173, 175, 183 e 185.

Jardim Áurea

Rua Frutuoso de Souza Godói – 35, 45, 47, 55, 65, 75, 60, 70, 80, 90, 100, 110, 120, 130, 146, 144, 158, 168,

Rua Nicola Florezi – 20, 30, 40, 50, 50 f, 60, 70, 80, 90, 15, 25, 35, 45, 55, 65.

Vila Roseli

Rua Monsenhor José Mendes – 03, 05, 06, 10, 13, 19, 23, 26, 33, 39, 49, 31.

Área descoberta pelo Agente Comunitário

Monte Alegre

Rua Divino Filiponi

Rua Rachid Elias Sobrinho

Rua Prof. Jonas José Fraissat

Rua Pedro D'arcádia

Rua Aristides Costa (parcial)

Rua Benedito Gomes dos Santos (parcial)

Rua João Batista Ruocco

Rua José Sebastião Fernandes



MUNICÍPIO DE ESPIRITO SANTO DO PINHAL
ESTADO DE SÃO PAULO
Fundo Municipal de Saúde

Rua Francisco Bernardes Staut
Rua Carlos Augusto de Oliveira Neves
Rua Henrique Ruocco
Rua Frutuoso de Souza Godói (parcial)
Rua Jovina Ferreira Martins
Rua Paulo Macedo
Rua Lázaro Fagundes Michel
Rua Hilário Monfardini
Rua Rubens Carrara
Rua Mariana Nane Jacob
Rua Geraldo Signorini (parcial)

Jardim Vitória

Rua Marcos Ribeiro (Condomínio Elvira Pieroni e construção Leonel Pieroni)

Vila Roseli

Rua Clastode Martelli
Rua Ernesto Selito
Rua Francisco Magaldi Marturano
Rua José Ferreira Neves
Rua Madre Clélia
Rua Pedro Salveti
Pref: Manoel Carlos Gonçalves
Rua Roberto Benedito Tenório
Av Romualdo de Souza Brito
Rua Vereador Olinto Salvetti



MUNICÍPIO DE ESPIRITO SANTO DO PINHAL
ESTADO DE SÃO PAULO
Fundo Municipal de Saúde

6.4- UBS Vila Palmeiras

**UNIDADE BÁSICA DE SAÚDE DR. VALTER FAUSTINO PEREIRA DA SILVA
(UBS VILA PALMEIRAS)**

Rua Seis de Março, s/nº. - Vila Palmeiras.

3651-3580 - Unidade de Saúde (ubspalmeiras@pinhal.sp.gov.br)

ESF VI

Bairro Vila Palmeiras

Rua Amélio Benassi

Rua Rodrigues Alves

Rua Campos Sales

Rua Hercules Tessarini

Rua João Pinto Ramalho

Rua Júlio Prestes

Rua Ricardo Francisco de Paula

Rua Rodrigues Alves

Rua Seis de Março

Rua Laurindo Marques

Rua Professor Benedito Nascimento Rosas

Rua Antonio Baraldi

Rua Joaquim Leite Junior

Rua Cotinha Boreli

Bairro Jardim Cacilda

Rua José Zibordi

Rua Nelson Golfieri

Rua Guerino Conz

Bairro Alto Alegre

Avenida do Café

Avenida da Saudade

Rua Arthur Vergueiro

Rua Avenida Ângelo Guerino



MUNICÍPIO DE ESPIRITO SANTO DO PINHAL
ESTADO DE SÃO PAULO
Fundo Municipal de Saúde

Centro

Rua Arthur Vergueiro

Rua Floriano Peixoto nºs

862,857,844,816,816f,776,767,766,756,722,712,688,648,638,612,615,621,623,647,643,64

7,661,757,737,767,785,832,155,152.

Bairro Jardim Santa Helena

Rua Gilberto Leite Vieira

Rua João Teixeira Branco

Bairro Vila Madrugã

Rua Leocádio de Farias

Rua Carlos Marcondes de Andrade

Rua Olinto Agostini

Bairro São Pantaleão

Rua Anita Garibaldi

Rua Sebastião Luiz Ruotolo

Rua Pedro Zibordi

Rua Manoel Ramos de Oliveira

Rua Alan Kardec

Rua Osvaldo Nogueira

Bairro Jardim São Benedito

Rua Gaspar Pereira da Silva

Rua Afonso Giordano

Rua Geraldo Tomaz

Bairro Jardim das Flores

Rua Francisco Staut

Rua Venassi Venâncio Baraldi

Rua Rubens Novaes

Rua Presidente Castelo Branco

Rua Rosália Aparecida Corsi Guizardi

Bairro Vila São Paulo

Rua Moraes Leme



MUNICÍPIO DE ESPIRITO SANTO DO PINHAL
ESTADO DE SÃO PAULO
Fundo Municipal de Saúde

Rua Assis Chateaubriand

Rua Lauro Ribeiro de Azevedo Vasconcelos:

30,28,26,24,22,20,18,16,14,12,10,8,6,4,2,295,285,275,265,255.

Rua:Domingos Ramacioti

Rua:Teófilo Teixeira

Bairro Jardim Santana

Rua Madre Rosa Gatorno

Rua Presidente Castelo Branco

Rua João Cinini

Bairro Parque do Lago

Rua Pedro Janini

Rua Antônio de A. N. Júnior

Rua José Cavagnoli

Rua Antônio Peres

Rua José Augusto de Arruda Botelho

Rua Anunciata S. Amato

Rua Leontino B. de Paiva

Rua Pedro Ferrari

Rua Dr. Luiz R. Vidigal

Rua Fernando Gorni

Rua José Rossi

Bairro Jardim Espírito Santo

Rua Florindo Ricci

Rua Júlio Rodrigues Bueno:

11,20,33,40,45,55,65,75,80,90,96,100,110,120,130,135,140,145,150,155,161,
75,180,185,195.

Rua Antônio Zeneri

Rua Romualdo de Souza Brito nº 475,465,455,435,425.

Rua Áurea Soares Caldas Bueno

Rua Evaristo Rodrigues Bueno



MUNICÍPIO DE ESPIRITO SANTO DO PINHAL
ESTADO DE SÃO PAULO
Fundo Municipal de Saúde

ESF XIV

Centro

Vila Moreira

Rua Monsenhor José Mendes: 57, 58, 68, 75, 88, 97, 98, 105, 108, 147 F, 147, 165,
175, 185, 191

Vila Niquinha

Vila de Fátima

Jardim Florence

Largo Santa Cruz

Pinhal Jardim

Jardim Santa Marina



MUNICÍPIO DE ESPIRITO SANTO DO PINHAL
ESTADO DE SÃO PAULO
Fundo Municipal de Saúde

6.5 - UBS Jardim das Rosas

UNIDADE BÁSICA DE SAÚDE DR. PASCOAL BRANDO

(UBS JARDIM DAS ROSAS)

Avenida Monsenhor José Gerônimo Balbino Fuccioli, s/nº - Jardim das Rosas.

3651-1679 - Unidade de Saúde (ubsjardimrosas@pinhal.sp.gov.br)

3651-1627 - Núcleo de Reabilitação Física (centroreabilitacao@pinhal.sp.gov.br)

ESF Jardim das Rosas (aguardando habilitação)

São Judas Tadeu I e II

Village das Rosas

Jardim das Rosas

Jardim Cruzeiro

Pedro Corsi

Jardim Santa Rita

Dada Marineli

Jardim Lelia

Sebastião Pedroso Ramos

Vila Celina

Jardim Bela Vista

Parte da Vila Niquinha- Rua Monsenhor José Mendes nº: 225;237;247;258;253; 268;
271; 278; 288; 295; 358; 363; 387; 360; 300; 305; 328; 325; 338; 349; 377; 397



MUNICÍPIO DE ESPIRITO SANTO DO PINHAL
ESTADO DE SÃO PAULO
Fundo Municipal de Saúde

6.6 - UBS Jardim Brasil

**UNIDADE BÁSICA DE SAÚDE IRACEMA PINTO RICCI NINA
(UBS JARDIM BRASIL)**

Rua Luiz Romão s/nº. - Área "A" - Matrícula nº 15.525 - Jardim Brasil.

3661-3453 (ubsjardimbrasil@pinhal.sp.gov.br)

ESF VIII

Rua Tarcisio Romeu Mendes

Rua Roberto Ruocco

Rua Joao Ricetti

Rua Amadeu Pinto do 180 à 320

Rua Pedro Dalvio

Rua Geraldo Fornazeiro

Rua Atilio Vischi

JARDIM BRASIL

Rua Francisco Baiochi (par)

Rua Jose Batista Mascarelo

Rua Waldomiro Luiz Scanapieco

Rua Arzilio Tessarini

Rua Arlindo Porfiro de Freitas

Rua Sebastião Miguel

Rua Ortimilia Zibordi

Rua Luiz Romão

Área descoberta pelo Agente Comunitário

Diva Sarcineli

Rua Antonio Ferrari

Rua José Vicente Vilas Boas

Rua José Salvi

Rua Francisco Baiochi (ímpar)



MUNICÍPIO DE ESPIRITO SANTO DO PINHAL
ESTADO DE SÃO PAULO
Fundo Municipal de Saúde

Helio Vergueiro Leite

Rua Claudio da Silva

Rua Francisco Romeu Mascarelo

Rua Niltro Bernardes Faria

Rua Assunta Arconsini Ragazoni

Rua Higino Botura

Rua José Niero

Rua Turibio Ferreira do Amaral

Rua Marcilio Sossai

Rua Amandeu Pinto

Bairro São Manoel



MUNICÍPIO DE ESPIRITO SANTO DO PINHAL
ESTADO DE SÃO PAULO
Fundo Municipal de Saúde

6.7- Centro de Saúde II

CENTRO DE SAÚDE II (POSTÃO)

Rua Cel. Amando Vergueiro, nº. 25 - Centro.

3651-3999 - Fichário (centrosaude@pinhal.sp.gov.br)

3661-3277 - Núcleo Odontológico (odonto.saude@pinhal.sp.gov.br)

3661-5894 - Farmácia (farmacia.saude@pinhal.sp.gov.br)

3661-5894 - Laboratório (laboratorio.saude@pinhal.sp.gov.br)

Zona Rural – a Unidade Atende toda a população da Área Rural.

Núcleo Odontológico – São realizados procedimentos como: urgências, RX, Prótese Dentária, Cirurgias, Biópsias, Atendimento Hospitalar para pacientes com necessidades especiais e Tratamentos programados.

O segundo nível, é o da **Média Complexidade Ambulatorial**, composto por ações e serviços especializados e a utilização de recursos tecnológicos, para o apoio diagnóstico e tratamento. Essas ações e serviços facilitam o acesso à oferta de tecnologia de maior complexidade (média e alta), regulada a partir de normatizações locais e do retorno dos pacientes à Atenção Básica para continuidade do tratamento. Sendo eles:

C.S. II “Dr. José de Filippi” – Oferece atendimento em pediatria, dermatologia, pequena cirurgia, ambulatório de HIV e Hepatite, infectologia, ortopedia, clínica médica, cardiologia, urologia, odontologia, serviços de radiologia simples e de análises clínicas.

Centro de Referência da Mulher “Leda Vergueiro”

CHÁCARA ROSAS

Avenida Washington Luís, nº. 275 - Jardim das Rosas

3661-1129 (centrodamulher@pinhal.sp.gov.br)

– Oferece atendimento em ginecologia e obstetrícia com o pré-natal de alto risco.



MUNICÍPIO DE ESPIRITO SANTO DO PINHAL
ESTADO DE SÃO PAULO
Fundo Municipal de Saúde

A Secretaria Municipal de Saúde conta ainda com os serviços de Vigilância em Saúde incluindo:

VIGILÂNCIA EPIDEMIOLÓGICA – VE

Rua Segisfredo rosas,331, Pinhal Jardim
3651-1702 - (ve.saude@pinhal.sp.gov.br)

A Portaria GM/MS de Consolidação nº 4, de 03/10/17, no Artigo 2º, do Capítulo I, do ANEXO III, define a Vigilância em Saúde como um processo contínuo e sistemático de coleta, consolidação, análise e disseminação de dados sobre eventos relacionados à saúde, visando o planejamento e a implementação de medidas de saúde pública para a proteção da saúde da população, a prevenção e controle de riscos, agravos e doenças, bem como para a promoção da saúde. (Origem: PRT MS/GM 1378/2013, Art. 2º).

A mesma Portaria, no Anexo V (Sistema Nacional de Vigilância Epidemiológica), Capítulo I, Artigo 1º da Seção I, define a Lista Nacional de Notificação Compulsória de doenças, agravos e eventos de saúde pública nos serviços de saúde públicos e privados em todo o território nacional. (Origem: PRT MS/GM 204/2016, Anexo 1). São doenças e agravos de notificação compulsória:

- Acidente de trabalho com exposição a material biológico;
- Acidente de trabalho: grave, fatal e em crianças e adolescentes;
- Acidente por animal peçonhento;
- Acidente por animal potencialmente transmissor da raiva;
- Botulismo;
- Cólera;
- Coqueluche;
- Dengue;
- Difteria;
- Doença de Chagas Aguda;
- Doença de Creutzfeldt-Jakob (DCJ);
- Doença Invasiva por "Haemophilus Influenza";
- Doença Meningocócica e outras meningites;



MUNICÍPIO DE ESPIRITO SANTO DO PINHAL
ESTADO DE SÃO PAULO
Fundo Municipal de Saúde

- Doenças com suspeita de disseminação intencional;
- Antraz pneumônico;
- Tularemia;
- Varíola;
- Doenças febris hemorrágicas emergentes/reemergentes: Arenavírus, Ebola, Marburg, Lassa, Febre purpúrica brasileira;
- Doença aguda pelo vírus Zika;
- Esquistossomose;
- Evento de Saúde Pública (ESP) que se constitua ameaça à saúde pública;
- Eventos adversos graves ou óbitos pós-vacinação;
- Febre Amarela;
- Febre de Chikungunya;
- Febre do Nilo Ocidental e outras arboviroses de importância em saúde pública;
- Febre Maculosa e outras Rickettsioses;
- Febre Tifoide;
- Hanseníase;
- Hantavirose;
- Hepatites virais;
- HIV/AIDS;
- Influenza humana produzida por novo subtipo viral;
- Intoxicação Exógena;
- Leishmaniose Tegumentar Americana/ Visceral
- Leptospirose;
- Malária;
- Óbito Infantil e Materno;
- Poliomielite por poliovírus selvagem;
- Peste;
- Raiva humana;
- Síndrome da Rubéola Congênita;



MUNICÍPIO DE ESPIRITO SANTO DO PINHAL
ESTADO DE SÃO PAULO
Fundo Municipal de Saúde

- Doenças Exantemáticas: Sarampo e Rubéola;
- Sífilis: Adquirida, Congênita, em gestante
- Síndrome da Paralisia Flácida Aguda;
- Síndrome Respiratória Aguda Grave associada a Coronavírus: SARS-CoV e MERS- CoV;
- Tétano: Acidental e Neonatal;
- Toxoplasmose gestacional e congênita;
- Tuberculose;
- Varicela: caso grave internado ou óbito;
- Violência doméstica e/ou outras violências, Violência sexual e tentativa de suicídio.

As fontes de informações são oriundas de clínicas particulares, unidades básicas de saúde, laboratórios públicos e privados, hospitais e pronto atendimento.

A Vigilância Epidemiológica também é responsável pela coordenação local do Programa Nacional de Imunização (PNI) e dos Sistemas Informatizados:

- SINASC: Sistema de informação de nascimentos;
- SIM: Sistema de informação de óbitos;
- SINAN (Sinannet e Sinan online): Sistema de Informação de doenças e agravos de notificação compulsória;
- SI-PNI: Sistema de informação de imunobiológicos;
- SIVEP: Sistema de informação de doenças diarreicas e doenças respiratórias agudas;
- SISLOG: Sistema de movimentação de testes rápidos para HIV, Sífilis e Hepatites Virais
- IL-TB e TBWEB: Sistema de informação dos casos de tuberculose e profilaxia da tuberculose;
- SIES: Sistema de informação de movimentação de vacinas;
- E-SUS VE: Sistema de informação para registro dos casos suspeitos e confirmados de Covid-19;



MUNICÍPIO DE ESPIRITO SANTO DO PINHAL
ESTADO DE SÃO PAULO
Fundo Municipal de Saúde

- VACIVIDA: Sistema de informação para registro das vacinas aplicadas contra Covid-19.

CENTRO DE CONTROLE DE ZONOSSES - CCZ

Rodovia SP-342, km 198.

3651-7701 / 3651-3098 (ccz@pinhal.sp.gov.br)

Desenvolve atividades relativas ao controle de doenças e agravos que os animais possam vir a causar.

VIGILÂNCIA SANITÁRIA (VISA)

CHÁCARA ROSAS

Avenida Washington Luís, nº. 275 - Jardim das Rosas

3651-7700 (visa.saude@pinhal.sp.gov.br)

Compreende ações com bases legais capazes de diminuir, eliminar ou prevenir riscos e intervir sobre problemas sanitários.

E outros serviços, como:

C.A.P.S. - CENTRO DE ATENÇÃO PSICOSSOCIAL I “DR VIVALDO GONÇALVES”

(C.A.P.S. I)

Rua Guerino Costa, nº. 150 - Vila Normal.

3661-6449 (caps.saude@pinhal.sp.gov.br)

Serviço de saúde mental aberto e de caráter comunitário, que realiza atendimento a pessoas com transtornos mentais graves e persistentes por equipe multidisciplinar composta de médico psiquiatra, terapeuta ocupacional, psicóloga, enfermeira, assistente social e técnica de enfermagem além de uma equipe de apoio composta de auxiliar administrativo e servente.



MUNICÍPIO DE ESPIRITO SANTO DO PINHAL
ESTADO DE SÃO PAULO
Fundo Municipal de Saúde

CAPS AD E.S PINHAL - SP

Rua Artur Vergueiro, 458, Centro

3651-7559 - (ssm.caps@pinhal.sp.gov.br)

Serviço de saúde mental aberto e de caráter comunitário, específico para o cuidado, atenção integral e continuada às pessoas com necessidades em decorrência do uso de álcool, crack e outras drogas, realizado por equipe multidisciplinar composta de médico psiquiatra, médico clínico, terapeuta ocupacional, psicóloga, enfermeira, assistente social, técnico de enfermagem e cuidador em saúde além de uma equipe de apoio composta por auxiliar administrativo, contadora e servente.

Projeto Gerando Trabalho e Renda = Serviço de saúde mental, em fase de reestruturação, cujo objetivo é realizar atendimento a usuários do CAPS I e CAPS AD em condições de alta e ou pré-alta, com intuito do preparo e inclusão para o trabalho nos moldes da Economia Solidária, inclui equipe mínima de um coordenador e um monitor.

02 Serviços Residenciais Terapêuticos tipo I = É definida como modalidade de moradia destinada àquelas pessoas com internação de longa permanência que não possuem vínculos familiares e sociais. A lógica fundamental deste serviço é a criação de um espaço de construção de autonomia para retomada da vida cotidiana e reinserção social, para atendimento de no máximo oito moradores em cada residência. Inclui equipe composta por coordenador, contador, cuidadores em saúde e técnico de enfermagem, sendo no município um serviço residencial terapêutico feminino e outro masculino.

02 Serviços Residenciais Terapêuticos tipo II = Modalidade de moradia destinada àquelas pessoas com internação de longa permanência que não possuem vínculos familiares e sociais, com maior grau de dependência, que necessitam de cuidados intensivos específicos, do ponto de vista da saúde em geral, que demandam ações mais diretas com apoio técnico diário e pessoal, de forma permanente. Este tipo de serviço deve acolher até dez moradores e inclui equipe composta por coordenador, técnico de nível superior, técnico de enfermagem e cuidadoras em saúde, contadora, sendo no município um serviço residencial terapêutico feminino e outro masculino.



MUNICÍPIO DE ESPIRITO SANTO DO PINHAL
ESTADO DE SÃO PAULO
Fundo Municipal de Saúde

Programa de Volta para Casa = Benefício no valor de R\$ 500,00, destinado às pessoas que residiram por mais de dois anos ininterruptos em Hospitais Psiquiátricos. Atualmente Espírito Santo do Pinhal conta com trinta beneficiários.

03 Leitos de Desintoxicação = Existentes no Hospital Francisco Rosas, com o objetivo de realizar desintoxicação à pessoas com necessidades decorrentes do uso de álcool, crack e outras drogas. Trata-se de um serviço de grande importância para o funcionamento do Centro de Atenção Psicossocial Álcool e outras Drogas – CAPS AD, tendo em vista que a desintoxicação, em alguns casos, é a primeira intervenção terapêutica realizada com os usuários em seu tratamento clínico. Essa ação contribui para continuidade do tratamento em nível ambulatorial no CAPS AD, diminuindo às internações de longa permanência em hospitais psiquiátricos.

Centro de Reabilitação: Atende a população prestando serviços de: Fonoaudiologia e Psicologia.

Serviço de Fisioterapia: atendimento de fisioterapia é realizado no domicílio e o ambulatorial em parceria com a UNIPINHAL.

São Referências de média e alta complexidade:

Hospital Francisco Rosas - com os atendimentos de:

- Clínica Cirúrgica,
- Clínica Médica,
- Ginecologia e Obstetrícia,
- Pediatria,
- 03 Leitos de Desintoxicação

PRONTO ATENDIMENTO MUNICIPAL (P.A.)

Rua Teixeira Rios, nº. 240 - Centro.

3651-7373 (gerenciapa@hfrosas.com.br)



MUNICÍPIO DE ESPIRITO SANTO DO PINHAL
ESTADO DE SÃO PAULO
Fundo Municipal de Saúde

Atendimentos de Urgências e emergências.

SERVIÇO DE ATENDIMENTO MÉDICO DE URGÊNCIA - SAMU

Avenida Monsenhor José J.B. Fuccioli, nº 36 Jardim das Rosas

192 – Central de Regulação

Atendimentos de Urgências e emergências.

O terceiro nível o da **Alta Complexidade** apresenta-se como o conjunto de procedimentos que envolvem alta tecnologia e alto custo, propiciando à população acesso a serviços qualificados, integrando-os aos demais níveis de atenção à saúde (atenção básica e de média complexidade). Serviços existentes no município:

- Hospital Francisco Rosas
- Clínica Radiológica Pinhalense (CRP) - Apoio diagnóstico



MUNICÍPIO DE ESPIRITO SANTO DO PINHAL
ESTADO DE SÃO PAULO
Fundo Municipal de Saúde

SETOR ADMINISTRATIVO

SEDE ADMINISTRATIVA

Praça Moreira César, s/nº - Centro.

3651-1046 / 3651-3024 - Secretaria - Administração (saude@pinhal.sp.gov.br)

SETOR DE COMPRAS & LICITAÇÕES - CENTRO ADMINISTRATIVO

Avenida Washington Luís, nº. 50 - Jardim das Rosas

3651-9697 - Compras (compras.saude@pinhal.sp.gov.br)

3651-9699 - Licitações (licitacoes.saude@pinhal.sp.gov.br)

CENTRAL DE AGENDAMENTO E REGULAÇÃO

Praça Moreira César, s/nº - Centro.

3651-6447 - Central de Regulação (regulacao.saude@pinhal.sp.gov.br)

3651-6447 - Central de Agendamentos (cagendamentos.saude@pinhal.sp.gov.br)

Realiza marcações de consultas e exames respeitando as cotas pactuadas através da PPI – Programa Pactuada e Integrada; das determinações impostas nos protocolos elaborados pela Secretaria Municipal de Saúde, pela Diretoria Regional de Saúde - DRSXIV de São João da Boa Vista e dos serviços de referência de outros municípios.

CENTRAL DE TRANSPORTE

Praça Moreira César, s/nº - Centro.

3651-1552 (transporte.saude@pinhal.sp.gov.br)

Realiza o agendamento do transporte que é oferecido aos pacientes SUS e aqueles conveniados que não possuem condições de locomoção.

FARMÁCIA CENTRAL

Praça São Benedito nº 94, Centro

36612820 (farmacia.saude@pinhal.sp.gov.br)

Dispensação de medicamentos de Atenção Básica fornecidos pelo Estado e Ministério da Saúde, além de outros adquiridos pelo Município através de uma



MUNICÍPIO DE ESPIRITO SANTO DO PINHAL

ESTADO DE SÃO PAULO

Fundo Municipal de Saúde

padronização regional. Ocorre também a dispensação e controle de medicamentos controlados pela Portaria SVS/MS 344/98, medicamentos dos Componentes Especializado e Estratégico da Assistência Farmacêutica, solicitações através do Setor Assistencial, solicitações à Comissão de Farmacologia da SES/SP e atendimentos aos mandados judiciais, todos coordenados pela Farmacêutica. Inclui também as solicitações de compras, controle de estoque, distribuição e relatórios.

ALMOXARIFADO CENTRAL - SECRETARIA DA SAÚDE

Rua Pinheiro Machado, nº. 135 - Centro.

3651- 4082 (almoxarifado.saude@pinhal.sp.gov.br)

Ficam estocados os medicamentos e posteriormente enviados a Farmácia Central e demais Unidades Básicas de Saúde. Além da distribuição dos medicamentos, o Almoхарifado é responsável pelo controle de estoque, distribuição, pedidos de compras e possíveis remanejamentos de materiais de enfermagem, insumos de glicemia, raios-X, odontológicos, escritório, informática, copa e cozinha e impressos. A dispensação de dietas alimentares também é feita por via direta Almoхарifado/ paciente após avaliação da Nutricionista.

Todo o processo administrativo desses materiais, entradas (Notas fiscais) e saídas (Requisições e pedidos mensais), bem como a execução do balancete mensal destinado ao setor de Contabilidade, é de responsabilidade do almoхарifado.

Também são de controle deste setor, o recebimento e distribuição de equipamentos adquiridos pela SMS, patrimônio de bens e veículos e manutenção dos mesmos, tanto pequenos reparos quanto acompanhamento de serviços terceirizados como jardinagem, dedetização, limpeza de caixas d'água entre outras. O Almoхарifado também acompanha, juntamente com o técnico de informática, toda a parte de Tecnologia da Informação da Saúde.

Executa ainda o controle de requisições de combustível, solicitação e controle de Oxigênio domiciliar e das ambulâncias.



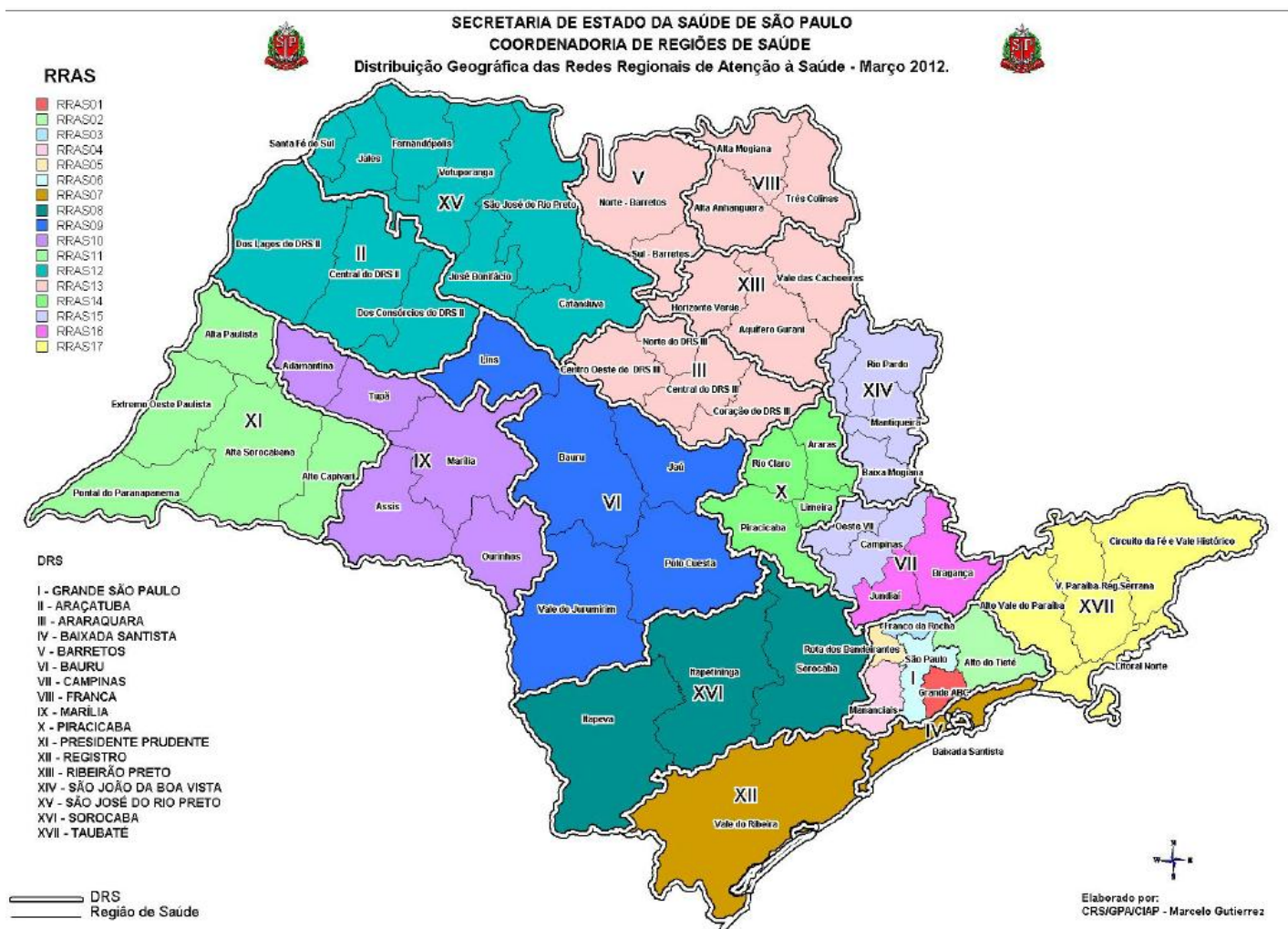
MUNICÍPIO DE ESPIRITO SANTO DO PINHAL
ESTADO DE SÃO PAULO
Fundo Municipal de Saúde

7- Redes Regionais de Atenção à Saúde - RRAS

As RRAS são definidas como pontos de atenção articulados entre si para promover a integralidade do cuidado. Assim, as RRAS têm como objetivos integrar serviços e organizar sistemas e fluxos de informações para dar suporte às atividades de planejamento e definição de fluxos no território (Portaria GM/MS nº 4279/10).

No Estado de São Paulo, a construção das 17 RRAS (Figura 1, Quadro 1) tem como finalidade garantir a universalidade e integralidade da assistência a toda população paulista, independente do local de residência (Deliberação CIB nº 06 de 8/2/12).

Figura 2. Redes Regionais de Atenção à Saúde , DRS e Regiões de Saúde,



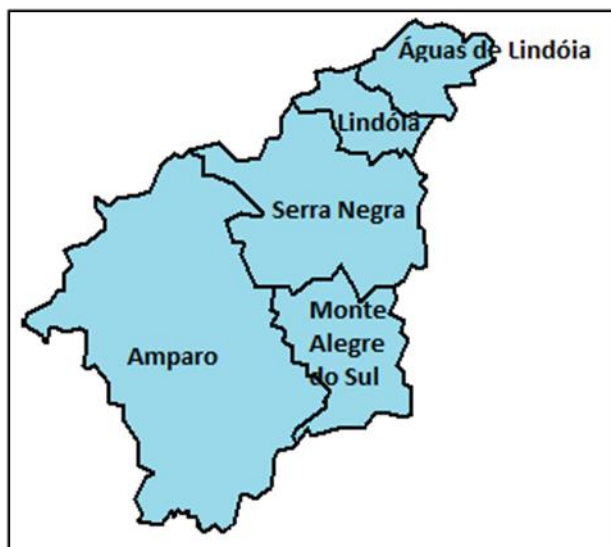
Fonte: Secretaria Estado de São Paulo, 2012.



MUNICÍPIO DE ESPIRITO SANTO DO PINHAL
ESTADO DE SÃO PAULO
Fundo Municipal de Saúde

RRAS 15 é composta pelos Departamentos Regionais de Saúde de Campinas, localizado na macrorregião Centro-Leste do Estado de São Paulo e de São João da Boa Vista, situado na macrorregião Nordeste do Estado de São Paulo. Neste conjunto, há 44 municípios agregados nas Regiões de Saúde Metropolitana de Campinas, Circuito das Águas, Baixa Mogiana, Mantiqueira e Rio Pardo.

Figura 3. Rede Regional de Atenção à Saúde – RRAS 15: RS Circuito das Águas (5 municípios) e RS Metropolitana de Campinas (19 municípios), abrangência DRS VII Campinas, e RS Baixa Mogiana (4 municípios), RS Mantiqueira (8 municípios), Rio Pardo (8 municípios), abrangência DRS XIV São João da Boa Vista.





MUNICÍPIO DE ESPIRITO SANTO DO PINHAL
ESTADO DE SÃO PAULO
Fundo Municipal de Saúde





MUNICÍPIO DE ESPIRITO SANTO DO PINHAL
ESTADO DE SÃO PAULO
Fundo Municipal de Saúde

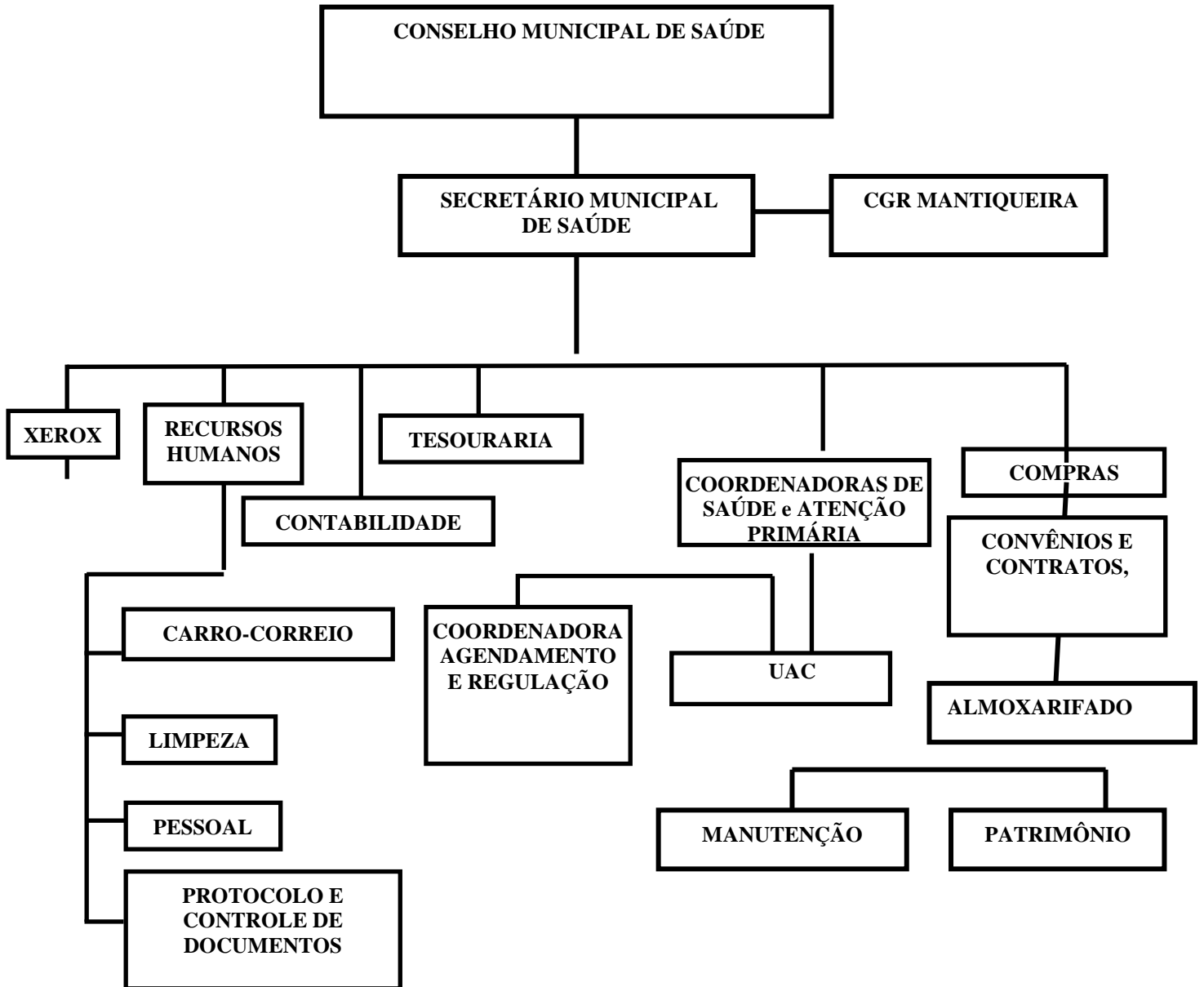
As Redes são compostas por :

- 6.1- Rede Cegonha,
- 6.2- Urgência e emergências,
- 6.3- Cuidados com a Pessoa com Deficiência,
- 6.4- Oncologia,
- 6.5- Renal Crônico,
- 6.6- Rede de Atenção Psicossocial - RASP
- 6.7- Obesidade e Sobre Peso



MUNICÍPIO DE ESPIRITO SANTO DO PINHAL
ESTADO DE SÃO PAULO
Fundo Municipal de Saúde

9- Organograma





MUNICÍPIO DE ESPIRITO SANTO DO PINHAL
ESTADO DE SÃO PAULO
Fundo Municipal de Saúde

PREFEITURA MUNICIPAL DE ESPIRITO SANTO DO PINHAL

SECRETARIA MUNICIPAL DE SAÚDE

**CONSELHO MUNICIPAL
DE SAÚDE**

GABINETE SECRETÁRIO

**COORDENADORIAS DE
SAÚDE E ATENÇÃO
PRIMÁRIA**

**Unidades Básicas de Saúde
Jardim Brasil, Jardim Vitória,
Jardim das Rosas, Vila
Centenário, Vila São Pedro, Vila
Palmeiras e Centro de Saúde II.**

**COORDENADORIA
AGENDAMENTO/REGULAÇÃO**

**COORDENADORIA DE
SAÚDE BUCAL**

**Laboratório de Análise
Clínica e Serviços de
Imagem**

**COORDENADORIA
VIGILÂNCIA
EPIDEMIOLÓGICA**

**CAPS / CAPS AD /
Residências**

**COORDENADORIA
VIGILÂNCIA SANITÁRIA**

**COORDENADORIA UNIDADE
AVALIAÇÃO E CONTROLE**

Centro de Reabilitação

**COORDENADORIA DA
CENTRAL DE TRANSPORTE**

**COORDENADORIA DE
CONTROLE DE ZOOSES**

Farmácia

**COORDENADORIA DO
CENTRO DE ATENÇÃO
PSICOSOCIAL - CAPS**



MUNICÍPIO DE ESPÍRITO SANTO DO PINHAL
ESTADO DE SÃO PAULO
Fundo Municipal de Saúde

BLOCO ATENÇÃO BÁSICA

TOTAL DE PREVISÃO DE RECURSOS (FEDERAL, ESTADUAL E MUNICIPAL) = R\$ 5.284.000,00

EIXO I - QUALIFICAÇÃO DO ACESSO E DA ATENÇÃO À SAÚDE

DIRETRIZ 1 - Aperfeiçoar o Acesso e a Qualidade da Atenção Básica e Especializada

Objetivo	Metas	Indicador/ Produto	Ação	2022	2023	2024	2025
-Garantir o atendimento da Saúde da Família, com o aumento do número de Equipes e Agentes Comunitários. -Ampliar os atendimentos das ESFs para outras áreas.	Aumentar o acesso da população aos serviços de saúde de Atenção Primária e aumentar o acompanhamento pelos Agentes Comunitários de Saúde.	Número dos atendimentos realizados nas UBS comparados com os Relatórios Anteriores.	- Diagnóstico da situação real do acompanhamento da população pela ESF e fortalecimento das equipes existentes; -Implantação de novas equipes, sendo uma por ano. -Contratação no mínimo de 03 Agentes Comunitários de Saúde.	- Diagnóstico da situação real do acompanhamento da população pela ESF e fortalecimento das equipes existentes; -Implantação de novas equipes, sendo uma por ano -Contratação no mínimo de 03 Agentes Comunitários de Saúde.	Manter	Manter	Manter
Garantir os atendimentos e acompanhamentos dos pacientes com	Atender e acompanhar 100% destes usuários	Número dos atendimentos realizados no Pronto Atendimento	- Manter a equipe necessária para o atendimento e acompanhamento deste	Estruturar a equipe necessária para o atendimento e acompanhamento deste	Manter	Manter	Manter



MUNICÍPIO DE ESPIRITO SANTO DO PINHAL

ESTADO DE SÃO PAULO

Fundo Municipal de Saúde

Covid		comparados com os Relatórios Anteriores.	público. -Manter a equipe atualizada	público. -Manter a equipe atualizada.			
Estruturar o atendimento domiciliar.	- Ampliar o atendimento domiciliar aos pacientes acamados e crônicos em suas residências por equipe multidisciplinar de Saúde. - Ampliar o acesso à atenção oncológica.	- Quantidade de Atendimentos domiciliares, - Acompanhamento dos pacientes oncológicos,	-Elaborar o Projeto de Serviços de Atenção Domiciliar - Aprovação no Conselho Municipal, CIRXIV de São João da Boa Vista -Solicitação do credenciamento ao Ministério da Saúde -Contratação de funcionários (01 Enfermeira e 01 Auxiliar de Enfermagem) - Organizar a Estrutura física	-Elaborar o Projeto de Serviços de Atenção Domiciliar - Aprovação no Conselho Municipal, CIRXIV de São João da Boa Vista -Solicitação do credenciamento ao Ministério da Saúde -Contratação de funcionários (01 Enfermeira e 01 Auxiliar de Enfermagem) - Organizar a Estrutura física.	Manter	Manter	Manter



MUNICÍPIO DE ESPÍRITO SANTO DO PINHAL

ESTADO DE SÃO PAULO

Fundo Municipal de Saúde

Aprimorar a atenção e promoção do cuidado integral às pessoas nos vários ciclos de vida.	Reduzir internações por causas sensíveis	Número dos atendimentos realizados nas unidades básicas de saúde comparados com os Relatórios Anteriores.	Ampliar o acesso dos atendimentos na atenção primária considerando as questões de gênero de criança, adolescente, adulto e idoso nas redes temáticas.	Ampliar o acesso dos atendimentos na atenção primária considerando as questões de gênero de criança, adolescente, adulto e idoso nas redes temáticas.	Manter	Manter	Manter
Organizar a compra de equipamentos necessários para melhoria dos atendimentos em todos os setores da Secretaria Municipal da Saúde, incluindo os serviços de apoio.	Aumentar o número de equipamentos novos para a área da saúde.	Aumento de equipamentos novos para a área da saúde.	-Levantamento dos materiais necessários; -Realizar as requisições dos materiais levantados e enviar para o setor de compras da saúde para cotação e aquisição.	-Levantamento dos materiais necessários; -Realizar as requisições dos materiais levantados e enviar para o setor de compras da saúde para cotação e aquisição.	Manter	Manter	Manter
Organizar o transporte de Materiais Biológicos	Adequar o Transporte de Materiais Biológicos	Carro adquirido	Comprar carro específico conforme legislação para o Transporte de Materiais Biológicos	Comprar carro específico conforme legislação para o Transporte de Materiais Biológicos	Manter	Manter	Manter



MUNICÍPIO DE ESPIRITO SANTO DO PINHAL

ESTADO DE SÃO PAULO

Fundo Municipal de Saúde

Implementação da Rede de Saúde conforme recebimento de Recursos Financeiros de acordo com as Portarias Ministeriais	Elaborar projetos para ampliar os atendimentos.	Projetos aprovados pelo Conselho Municipal e prestação de contas no Relatório de Gestão.	Elaborar Projetos e encaminhar para as aprovações conforme demandas tanto Municipal, como Federal e Estadual.	Elaborar Projetos e encaminhar para as aprovações conforme demandas tanto Municipal, como Federal.	Manter	Manter	Manter
Implementar a melhoria da estrutura física de todas as Unidades de Saúde	Realizar as reformas necessárias	Reformas feitas	Fazer o levantamento das necessidades da estrutura física como: pinturas, vazamentos, troca de pisos, alambrados e outros. Reformar duas Unidades de Saúde por ano.	Fazer o levantamento das necessidades da estrutura física como: pinturas, vazamentos, troca de pisos, alambrados e outros. Reformar duas Unidades de Saúde por ano.	Manter	Manter	Manter
-Garantir a implementação do Auto de Vistoria do Corpo de Bombeiros (AVCB) de todos os setores da Secretaria da Saúde	100% dos setores da Secretaria da Saúde com AVCB implantados e 100% das UBS com Alvará de Funcionamento.	-Número de setores da saúde com AVCB / Total de setores da saúde X 100% -Número de UBS com Alvará de Funcionamento /	-Levantar os documentos necessários para a vistoria dos setores da saúde; -Solicitar a vistoria pelo Corpo de Bombeiros nos setores da saúde; - Solicitar a vistoria pela	-Levantar os documentos necessários para a vistoria dos setores da saúde; -Solicitar a vistoria pelo Corpo de Bombeiros nos setores da saúde; - Solicitar a vistoria pela	Manter	Manter	Manter



MUNICÍPIO DE ESPIRITO SANTO DO PINHAL

ESTADO DE SÃO PAULO

Fundo Municipal de Saúde

e o Alvará de Funcionamento fornecido pela Vigilância Sanitária das Unidades Básicas de Saúde(UBS).		Total de UBS X 100%	Vigilância Sanitária nas UBS.	Vigilância Sanitária nas UBS.			
Manter os leitos da UTI do Hospital Francisco Rosas	Garantir o funcionamento dos 10 leitos de UTI	10 leitos de UTI mantidos	-Disponibilizar vagas de leito de UTI no sistema CROSS; -Monitorar a ocupação dos leitos de UTI; -Implementar os serviços conforme os recursos financeiros recebidos pelo Ministério da Saúde.	-Disponibilizar vagas de leito de UTI no sistema CROSS; -Monitorar a ocupação dos leitos de UTI; -Implementar os serviços conforme os recursos financeiros recebidos pelo Ministério da Saúde.	Manter	Manter	Manter
Estabelecer melhorias nos atendimentos das especialidades médicas no Centro de Saúde II e o horário de	Ampliar o acesso da população aos serviços de qualidade.	- Aumento da oferta de vagas das especialidades médicas oferecidas no CSII; -Horário ampliado.	- Diagnóstico de quais especialidades médicas que serão necessárias e seus horários de atendimento. - Contratação de profissionais necessários	- Diagnóstico de quais especialidades médicas que serão necessárias e seus horários de atendimento. - Contratação de profissionais necessários	Manter	Manter	Manter



MUNICÍPIO DE ESPIRITO SANTO DO PINHAL
 ESTADO DE SÃO PAULO
Fundo Municipal de Saúde

atendimento após as 17:00hs.			(01 Médico, 01 Enfermeira, 01 Auxiliar de Enfermagem, 01 Auxiliar de limpeza)	(01 Médico, 01 Enfermeira, 01 Auxiliar de Enfermagem, 01 Auxiliar de limpeza)			
	4- Diminuir perda primária das consultas especializadas para 8%.	Número de vagas de consultas ocupadas/ número de vagas disponibilizadas X 100	- Disponibilizar transporte aos usuários. 5- Conscientizar funcionários e usuários sobre a importância dos atendimentos.	- Disponibilizar transporte aos usuários. - Conscientizar funcionários e usuários sobre a importância dos atendimentos.	Manter	Manter	Manter
Humanizar o transporte de doentes para outras localidades com atendimento especial para os que realizam quimioterapia, radioterapia, hemodiálise e outras doenças graves.	Realizar parcerias com o Departamento Social para o atendimento especializado	Parceria realizada.	- Reuniões com os Departamentos envolvidos	- Reuniões com os Departamentos envolvidos	Manter	Manter	Manter
Aprimorar o controle	1- Manter	Controle das	Avaliação mensal e repasse	Avaliação mensal e repasse	Manter	Manter	Manter



MUNICÍPIO DE ESPÍRITO SANTO DO PINHAL

ESTADO DE SÃO PAULO

Fundo Municipal de Saúde

e a avaliação dos Contratos de Gestão, Convênios.	Contratualização do Hospital Francisco Rosas	avaliações	financeiro mensal	financeiro mensal			
	2- Manter convênio atualizado com o Hospital Francisco Rosas através de Convênio e Termo Aditivo	Controle dos convênios	Controlar serviços pactuados (Plantão de disponibilidade; UTI; P.A.; ESF; Plantão de Maternidade, Integrasus, Cirurgias Eletivas conforme demandas	Controlar serviços pactuados (plantão de disponibilidade; UTI; P.A.; ESF Plantão de Maternidade, Integrasus, e Cirurgias Eletivas conforme demandas	Manter	Manter	Manter
	3- Manter a estratégia Santas Casas SUSTentáveis do Hospital Francisco Rosas	Estratégia feita	Compor a equipe de avaliação e repasse financeiro mensal	Compor a equipe de avaliação e repasse financeiro mensal	Manter	Manter	Manter
	Solicitar convênio com outros municípios para atendimento de especialidades	Programa mantido	Realizar convênios para atendimento de Média e Alta Complexidade em outros municípios conforme a demanda de Ortopedia,	Realizar convênios para atendimento de Média e Alta Complexidade em outros municípios conforme a demanda de Ortopedia,	Manter	Manter	Manter



MUNICÍPIO DE ESPIRITO SANTO DO PINHAL
ESTADO DE SÃO PAULO
Fundo Municipal de Saúde

conforme a demanda		Neurologia, Urologia Oncológica e outros	Neurologia, Urologia Oncológica e outros			
- Realizar contratos com serviços de Exames de Imagens - Reduzir a demanda reprimida.	Contrato feito	Ofertar exames não disponíveis na Rede	Ofertar exames não disponíveis na Rede	Manter	Manter	Manter
- Proporcionar parceria das ações de prevenção do uso de substâncias psicoativas; - Convênio com a Instituição Amor Exigente; Instituto Bezerra de Menezes - Convênios com a Associação dos Usuários,	Parceria realizada	Manter convênio atualizado; Realizar repasse financeiro conforme Portarias Ministeriais .	Manter convênio atualizado; Realizar repasse financeiro conforme Portarias Ministeriais	Manter	Manter	Manter



MUNICÍPIO DE ESPIRITO SANTO DO PINHAL
ESTADO DE SÃO PAULO
Fundo Municipal de Saúde

	<p>Familiares, Profissionais e Amigos da Saúde Mental; - Manutenção do CAPS AD e das Residências Terapêuticas: tipo I e tipo II - Manter leitos sociais com a Clínica Santa Rosas para atender pessoas acamadas e em situação de risco desprovidas de familiares.</p>						
--	---	--	--	--	--	--	--



MUNICÍPIO DE ESPIRITO SANTO DO PINHAL
ESTADO DE SÃO PAULO
Fundo Municipal de Saúde

DIRETRIZ 2 - Aperfeiçoar a Assistência Farmacêutica como Parte Integrante da Política Municipal de Saúde

Objetivo	Meta	Indicador/ Produto	Ação	2022	2023	2024	2025
Fortalecer a Assistência Farmacêutica nas UBSs e manter o horário noturno no Pronto Atendimento.	- Contratação de farmacêuticos para as unidades dispensadoras de medicamentos; - Contratação de auxiliares de farmácia para todas as Unidades dispensadoras de medicamentos.	Aumento do quadro de profissionais para responsabilidade técnica cumprindo exigência do CRF.	- Contratação de 03 farmacêuticos funcionários e 03 Auxiliares; - Continuar com os atendimentos no Pronto Atendimento.	- Contratação de 03 Farmacêuticos funcionários e 03 Auxiliares; - Continuar com os atendimentos no Pronto Atendimento.	Manter	Manter	Manter
Melhorar o fornecimento de medicamentos do Componente Especializado da Assistência Farmacêutica	Diminuição das Ações Judiciais e consequente melhora dos atendimentos à população.	Aumento dos medicamentos adquiridos.	Verificar junto ao Estado a possibilidade de ampliação do fornecimento dos medicamentos.	Verificar junto ao Estado a possibilidade de ampliação do fornecimento dos medicamentos	Manter	Manter	Manter



MUNICÍPIO DE ESPIRITO SANTO DO PINHAL
ESTADO DE SÃO PAULO
Fundo Municipal de Saúde

DIRETRIZ 3 – Aperfeiçoar a Atenção à Saúde Bucal

Objetivo	Meta	Indicador/ Produto	Ação	2022	2023	2024	2025
Promover a reorganização da Atenção em Saúde Bucal.	Reduzir os índices de doença carie e periodontal na população; heterocontrole de flúor; - Aumentar procedimentos coletivos preventivos nas escolas; - Educação continuada , - Aumentar os atendimentos odontológicos às gestantes durante o Pré Natal.	- Aumento dos atendimentos odontológicos; - Capacitações realizada.	- Realizar campanhas preventivas e educativas na Rede Municipal de Ensino; - Ampliar horário de atendimento após as 17:00 horas; - Manutenção do programa de próteses dentarias (LRPD – Brasil Sorridente); - Aumentar população atendida nas consultas programadas; - Realizar campanhas continuadas de prevenção do Câncer Bucal.	- Realizar campanhas preventivas e educativas na Rede Municipal de Ensino; - Ampliar horário de atendimento após as 17:00 horas; - Manutenção do programa de próteses dentarias (LRPD – Brasil Sorridente); - Aumentar população atendida nas consultas programadas; - Realizar campanhas continuadas de prevenção do Câncer Bucal.	Manter	Manter	Manter



MUNICÍPIO DE ESPIRITO SANTO DO PINHAL
ESTADO DE SÃO PAULO
Fundo Municipal de Saúde

DIRETRIZ 4 – Aperfeiçoar a atenção do Núcleo de Reabilitação

Objetivo	Meta	Indicador/ Produto	Ação	2022	2023	2024	2025
Aumentar a oferta do serviço de Fonoaudiologia, Psicológicos, Terapeutas Ocupacionais.	Atender 100% dos usuários que procuram o setor, fazendo o acolhimento demanda espontânea com posterior triagem.	Aumento do número de atendimentos realizados.	- Contratação de profissionais; - Compra de materiais específicos para os atendimentos; - Reuniões com o Departamento da Educação para avaliação dos serviços.	- Contratação de profissionais; - Compra de materiais específicos para os atendimentos; - Reuniões com o Departamento da Educação para avaliação dos serviços.	Manter	Manter	Manter
Implantar e retomar o Programa de Prática Integrativas e complementares do Ministério da Saúde	Ofertar os atendimentos relacionados ao Programa; -Retomar a Dança Circular, Lian Gong e Yoga nas unidades de saúde.	Realização das práticas integrativas nas unidades de saúde.	-Definir as Práticas Integrativas e complementares que serão realizadas nas unidades de saúde; -Organizar a estrutura necessária para ofertar o serviço;	-Definir as Práticas Integrativas e complementares que serão realizadas nas unidades de saúde; -Organizar a estrutura necessária para ofertar o serviço;	Manter	Manter	Manter



MUNICÍPIO DE ESPIRITO SANTO DO PINHAL
ESTADO DE SÃO PAULO
Fundo Municipal de Saúde

TOTAL DE PREVISÃO DE RECURSOS (FEDERAL, ESTADUAL E MUNICIPAL) = R\$ 867.000,00

EIXO II - DESENVOLVIMENTO DE PROGRAMAS E AÇÕES PARA SEGMENTOS ESPECÍFICOS DA POPULAÇÃO

DIRETRIZ 1 - Aprimorar a Atenção à Saúde.

Objetivo	Meta	Indicador/ Produto	Ação	2022	2023	2024	2025
Reduzir a Mortalidade Infantil	Diminuir o número de óbitos infantis em relação ao ano anterior.	Número de óbitos em crianças menores de 1 ano.	-Garantir no mínimo 6 consultas médicas no Pré Natal. - Buscar as gestantes faltosas. - Parceria com o Hospital Francisco Rosas para intensificar a Amamentação Exclusiva e o acompanhamento das puerperas na Alta Qualificada. -Aumentar a cobertura vacinal da gestante. - Garantir a realização dos exames laboratoriais preconizados para o pré-	-Garantir no mínimo 6 consultas médicas no Pré Natal. - Buscar as gestantes faltosas. - Parceria com o Hospital Francisco Rosas para intensificar a Amamentação Exclusiva e o acompanhamento das puerperas na Alta Qualificada. -Aumentar a cobertura vacinal da gestante. - Garantir a realização dos exames laboratoriais preconizados para o pré-	Manter	Manter	Manter



MUNICÍPIO DE ESPIRITO SANTO DO PINHAL
 ESTADO DE SÃO PAULO
Fundo Municipal de Saúde

			<p>natal pela Rede Cegonha;</p> <ul style="list-style-type: none"> - Intensificar os grupos educativos para as gestantes, sensibilizando sobre a importância do pré-natal, uso de preservativos para evitar Infecção Sexualmente Transmissível (IST) durante a gestação; - Acompanhar as crianças na puericultura. 	<p>natal pela Rede Cegonha;</p> <ul style="list-style-type: none"> - Intensificar os grupos educativos para as gestantes, sensibilizando sobre a importância do pré-natal, uso de preservativos para evitar Infecção Sexualmente Transmissível (IST) durante a gestação; - Acompanhar as crianças na puericultura. 			
	<p>Investigar oportunamente os óbitos infantis.</p>	<p>Proporção de óbitos infantis de residentes no município investigados em tempo oportuno.</p>	<ul style="list-style-type: none"> - Captar os óbitos ocorridos nesta faixa etária junto à fonte notificadora (Hospital F Rosas) e inserir a informação no sistema on-line até 7 dias após a ocorrência. – Manter a parceria com as UBSs e o Comitê Municipal para a investigação dos casos. - Participar das reuniões do 	<ul style="list-style-type: none"> - Captar os óbitos ocorridos nesta faixa etária junto à fonte notificadora (Hospital F Rosas) e inserir a informação no sistema on-line até 7 dias após a ocorrência. – Manter a parceria com as UBSs e o Comitê Municipal para a investigação dos casos. - Participar das reuniões do 	<p>Manter</p>	<p>Manter</p>	<p>Manter</p>



MUNICÍPIO DE ESPIRITO SANTO DO PINHAL

ESTADO DE SÃO PAULO

Fundo Municipal de Saúde

			<p>Comitê Regional.</p> <ul style="list-style-type: none">– Inserir os dados da investigação no sistema de online de informação do Ministério da Saúde, em tempo oportuno– Reunir o comitê de investigação municipal para discussão de casos, a cada 2 meses ou sempre que necessário.	<p>Comitê Regional.</p> <ul style="list-style-type: none">– Inserir os dados da investigação no sistema de online de informação do Ministério da Saúde, em tempo oportuno– Reunir o comitê de investigação municipal para discussão de casos, a cada 2 meses ou sempre que necessário.			
<p>Reduzir os casos de Sífilis Congênita no município</p>	<ul style="list-style-type: none">- Detectar caso de sífilis congênita/ ano;- Detectar casos de sífilis em gestante/ ano	<ul style="list-style-type: none">- Número de casos novos de sífilis congênita em menores de um ano de idade;- Número de casos de sífilis em gestante notificados no Sinanet.	<ul style="list-style-type: none">- Realizar testagem para sífilis (convencional ou teste rápido) em todas as gestantes.– Realizar o tratamento com penicilina na Atenção Básica, simultaneamente da gestante e do parceiro com exame reagente.– Garantir os estoques de penicilina na rede de atenção básica.– Realizar a capacitação	<ul style="list-style-type: none">- Garantir o Pré Natal para todas as gestantes.– Buscar as gestantes faltosas.- Intensificar os grupos educativos para as gestantes, sensibilizando sobre a importância do pré-natal.- Realizar testagem para sífilis (convencional ou teste rápido) em todas as gestantes.	<p>Manter</p>	<p>Manter</p>	<p>Manter</p>



MUNICÍPIO DE ESPIRITO SANTO DO PINHAL

ESTADO DE SÃO PAULO

Fundo Municipal de Saúde

			<p>dos profissionais de saúde sempre que houver atualização do conhecimento sobre sífilis;</p> <ul style="list-style-type: none">- Alimentar o sistema de informação do Ministério da Saúde –SINAN – com os dados notificados e investigados;- Incentivar o pré-natal do homem.	<ul style="list-style-type: none">– Realizar o tratamento com penicilina na Atenção Básica, simultaneamente da gestante e do parceiro com exame reagente.– Garantir os estoques de penicilina na rede de atenção básica.– Realizar a capacitação dos profissionais de saúde sempre que houver atualização do conhecimento sobre sífilis.			
--	--	--	--	--	--	--	--



MUNICÍPIO DE ESPIRITO SANTO DO PINHAL
ESTADO DE SÃO PAULO
Fundo Municipal de Saúde

DIRETRIZ 2 - Aprimorar a Atenção à Saúde da Mulher

Objetivo	Meta	Indicador/ Produto	Ação	2022	2023	2024	2025
Evitar a Mortalidade materna	-Acompanhamento da mulher no ciclo gravídico e puerperal pelas unidades de saúde e maternidade. -Manter grupos educativos durante o pré-natal. -Ampliar a oferta dos exames da rede cegonha.	Ações realizadas e acompanhamento de todas as investigações de óbitos maternos.	-Reuniões multidisciplinares com a Maternidade para o desenvolvimento das metas com eficácia. -Investigar oportunamente os óbitos de mulheres em idade fértil.	-Reuniões multidisciplinares com a Maternidade para o desenvolvimento das metas com eficácia. -Investigar oportunamente os óbitos de mulheres em idade fértil.	Manter	Manter	Manter
- Ampliar o acesso das mulheres às ações de prevenção, detecção precoce e tratamento do câncer de colo de útero e de mama.	Acompanhamento das mulheres na faixa etária de 25 a 64 anos; Realizar exame de PPN a cada 3 anos (2 exames normais); Realizar mamografia em	Metas realizadas e aumento da cobertura dos exames ofertados.	-Realizar campanhas extramuro de PPN. -Realizar busca ativa nessa faixa etária. -Proporcionar atendimentos as mulheres que trabalham em horário diferenciado na UBS. -Garantir o tratamento e	-Realizar campanhas extramuro de PPN. -Realizar busca ativa nessa faixa etária. -Proporcionar atendimentos as mulheres que trabalham em horário diferenciado na UBS. -Garantir o tratamento e	Manter	Manter	Manter



MUNICÍPIO DE ESPIRITO SANTO DO PINHAL
ESTADO DE SÃO PAULO
Fundo Municipal de Saúde

	todos as mulheres acima de 49 anos.		acompanhamento das mulheres com Câncer.	acompanhamento das mulheres com Câncer.			
--	--	--	--	--	--	--	--



MUNICÍPIO DE ESPIRITO SANTO DO PINHAL

ESTADO DE SÃO PAULO

Fundo Municipal de Saúde

DIRETRIZ 3 - Aprimorar a Atenção à Saúde Mental.

Objetivo	Meta	Indicador/ Produto	Ação	2022	2023	2024	2025
Desenvolver processo de planejamento e implementação da Rede de Atenção Psicossocial (RAPS).	Monitorar a implantação da Rede de Atenção Psicossocial (RAPS) no Município.	Plano Municipal da Rede de Atenção Psicossocial (RAPS).	-Criar o cargo de Coordenador de Saúde Mental com objetivo de ter um profissional que integre todos os Serviços de Saúde Mental e da rede e que seja o elo entre Secretaria Municipal de Saúde/ Prefeitura Municipal; -Realizar o matriciamento com todos os componentes da RAPS para o entendimento do trabalho em Rede, dos conceitos do trabalho em Saúde Mental e do acolhimento das pessoas com sofrimento mental e com necessidades decorrentes do álcool e outras drogas. - Construir junto às equipes	-Criar o cargo de Coordenador de Saúde Mental com objetivo de ter um profissional que integre todos os Serviços de Saúde Mental e da rede e que seja o elo entre Secretaria Municipal de Saúde/ Prefeitura Municipal; -Realizar o matriciamento com todos os componentes da RAPS para o entendimento do trabalho em Rede, dos conceitos do trabalho em Saúde Mental e do acolhimento das pessoas com sofrimento mental e com necessidades decorrentes do álcool e outras drogas. - Construir junto às equipes	Manter	Manter	Manter



MUNICÍPIO DE ESPIRITO SANTO DO PINHAL
ESTADO DE SÃO PAULO
Fundo Municipal de Saúde

			de Atenção Básica recursos grupais para o atendimento das demandas de Saúde Mental; - Fortalecer o vínculo e integração dos componentes da RAPS por meio de reuniões, rodas de conversas e educação continuada; -Aprimorar a articulação das redes intersetoriais para ampliação da RAPS.	de Atenção Básica recursos grupais para o atendimento das demandas de Saúde Mental; - Fortalecer o vínculo e integração dos componentes da RAPS por meio de reuniões, rodas de conversas e educação continuada; -Aprimorar a articulação das redes intersetoriais para ampliação da RAPS.			
Retomar os atendimentos dos três leitos de desintoxicação no Hospital Francisco Rosas.	Plano Municipal da Rede de Atenção Psicossocial (RAPS).	Definir junto a Secretaria Municipal de Saúde, CAPS AD e Hospital Francisco Rosas prazo para a retomada dos atendimentos.	Definir junto a Secretaria Municipal de Saúde, CAPS AD e Hospital Francisco Rosas prazo para a retomada dos atendimentos.	Manter	Manter	Manter	



MUNICÍPIO DE ESPIRITO SANTO DO PINHAL

ESTADO DE SÃO PAULO

Fundo Municipal de Saúde

Constituir uma Equipe Multiprofissional de Atenção Especializada em Saúde Mental	Plano Municipal da Rede de Atenção Psicossocial (RAPS).	Elaborar o Projeto Assistencial e enviar o mesmo para avaliação da CIB (Comissão Intergestores Bipartite), e inserção no SAIPS (Sistema de Apoio a Implementação de Políticas em Saúde)	Elaborar o Projeto Assistencial e enviar o mesmo para avaliação da CIB (Comissão Intergestores Bipartite), e inserção no SAIPS (Sistema de Apoio a Implementação de Políticas em Saúde)	Manter	Manter	Manter
Implantar um Centro de Atenção Psicossocial Infanto Juvenil (CAPS IJ)	Plano Municipal da Rede de Atenção Psicossocial (RAPS).	Elaborar o Projeto Assistencial e enviar o mesmo para avaliação da CIB (Comissão Intergestores Bipartite), e inserção no SAIPS (Sistema de Apoio a Implementação de Políticas em Saúde)	Elaborar o Projeto Assistencial e enviar o mesmo para avaliação da CIB (Comissão Intergestores Bipartite), e inserção no SAIPS (Sistema de Apoio a Implementação de Políticas em Saúde)	Manter	Manter	Manter
Retomar Projeto Gerando Trabalho e Renda nos moldes da Economia Solidária	Plano Municipal da Rede de Atenção Psicossocial (RAPS).	Definir junto a Secretaria Municipal de Saúde, CAPS AD e CAPS I prazo para a retomada dos atendimentos.	Reestruturação do Projeto para retorno dos atendimentos	Manter	Manter	Manter



MUNICÍPIO DE ESPIRITO SANTO DO PINHAL

ESTADO DE SÃO PAULO

Fundo Municipal de Saúde

- Promover a Desinstitucionalização dos moradores de hospitais psiquiátricos.	Desinstitucionalizar 100% dos moradores que encontram-se em Hospitais Psiquiátricos, oriundos deste município.	Plano Municipal da Rede de Atenção Psicossocial (RAPS) e Censo Estadual de 2014.	Implantação de um Serviço Residencial Terapêutico Misto tipo II para o atendimento de 09 moradores que residem no Instituto Bezerra de Menezes e Clínica de Repouso Santa Rosa.	Implantação de um Serviço Residencial Terapêutico Misto tipo II para o atendimento de 09 moradores que residem no Instituto Bezerra de Menezes e Clínica de Repouso Santa Rosa.	Manter	Manter	Manter
---	--	--	---	---	--------	--------	--------



MUNICÍPIO DE ESPIRITO SANTO DO PINHAL
ESTADO DE SÃO PAULO
Fundo Municipal de Saúde

DIRETRIZ 4 - Promover a Atenção Integral à Saúde da População LGBTQIA + (Lésbicas, Gays, Bissexuais, Trans e Travestis, Intersexuais, Assexuais e todas as demais existências e sexualidades).

Objetivo	Meta	Indicador/ Produto	Ação	2022	2023	2024	2025
Fortalecer a atenção integral à saúde da população LGBTQIA+	- Garantir o atendimento humanizado - Fortalecer o uso do nome social nos prontuários e CNS, e orientar a equipe para a utilização deste. - Realizar notificações dos casos de violência.	-Meta realizada.	- Treinamento da equipe sobre o atendimento humanizado e homofobia. - Realização de palestras sobre orientação sexual e identificação de gêneros.	- Treinamento da equipe sobre o atendimento humanizado e homofobia. - Realização de palestras sobre orientação sexual e identificação de gêneros.	Manter	Manter	Manter



MUNICÍPIO DE ESPIRITO SANTO DO PINHAL
ESTADO DE SÃO PAULO
Fundo Municipal de Saúde

TOTAL DE PREVISÃO DE RECURSOS (FEDERAL, ESTADUAL E MUNICIPAL) = R\$ 435.000,00

EIXO III - VIGILÂNCIA EM SAÚDE

DIRETRIZ 1 - Fortalecer o Sistema Municipal de Vigilância em Saúde

Objetivo	Meta	Indicador/ Produto	Ação	2022	2023	2024	2025
Equipar a Vigilância Epidemiológica com equipamentos que garantam o bom funcionamento do setor	Adquirir 1 gerador automatizado e apropriado em voltagem para a manutenção do funcionamento de 8 câmaras frias que armazenam vacina, em caso de interrupção de energia.	Número de geradores adquiridos para suprimento das câmaras frias de vacina, caso haja interrupção de energia.	Adquirir gerador automatizado e apropriado em voltagem para utilização em caso de interrupção de energia.	Adquirir 01 gerador automatizado e apropriado em voltagem para utilização em caso de interrupção de energia.	-	-	-
Garantir a execução e monitoramento das ações relacionadas ao SISPACTO (Pactuação	Acompanhar 100% dos indicadores pactuados.	Atingir as metas definidas pelo Ministério da Saúde de cada indicador do SISPACTO.	-Realizar o acompanhamento e avaliação com toda a Rede de Saúde dos indicadores contidos no SISPACTO.	-Realizar o acompanhamento e avaliação com toda a Rede de Saúde dos indicadores contidos no SISPACTO.	Manter	Manter	Manter



MUNICÍPIO DE ESPIRITO SANTO DO PINHAL
ESTADO DE SÃO PAULO
Fundo Municipal de Saúde

Interfederativa de Indicadores).							
----------------------------------	--	--	--	--	--	--	--



MUNICÍPIO DE ESPIRITO SANTO DO PINHAL
ESTADO DE SÃO PAULO
Fundo Municipal de Saúde

DIRETRIZ 2 - Fortalecer O Sistema Municipal De Vigilância Epidemiológica De Doenças e Agravos Transmissíveis

Objetivo	Meta	Indicador/ Produto	Ação	2022	2023	2024	2025
- Aprimorar a detecção do Covid	- Manter ações específicas para prevenção, identificação, notificação e manejo oportuno de casos da Infecção Humana pelo Novo Coronavírus (COVID-19), de modo a reduzir os riscos de transmissão no município.	- Número de reuniões realizadas pelo Comitê Municipal; - Número de casos notificados; - Número de casos negativos; - Número de casos positivos; - Número de casos curados; - Número de óbitos; - Taxa de ocupação hospitalar; - Taxa de ocupação de leitos de UTI.	- Atualização do Plano de Contingência Municipal; - Realização do monitoramento dos casos confirmados da doença; - Implementação de boletim epidemiológico diário dos casos do COVID-19 na página oficial da Prefeitura Municipal; - Divulgação de informações através de Carro de som.	- Atualização do Plano de Contingência Municipal; - Realização do monitoramento dos casos confirmados da doença; - Implementação de boletim epidemiológico diário dos casos do COVID-19 na página oficial da Prefeitura Municipal; - Divulgação de informações através de Carro de som.	Manter	Manter	Manter
	Realizar Campanha de Vacinação contra Covid-19	Número de pessoas vacinadas contra Covid-19	- Divulgar e sensibilizar a população sobre a importância da vacinação como forma de prevenção e	- Divulgar e sensibilizar a população sobre a importância da vacinação como forma de prevenção e	Manter	Manter	Manter



MUNICÍPIO DE ESPIRITO SANTO DO PINHAL
ESTADO DE SÃO PAULO
Fundo Municipal de Saúde

			<p>controle dos casos de Covid-19.</p> <ul style="list-style-type: none">- Capacitar as equipes de saúde para trabalhar na campanha.- Avaliar a cobertura vacinal e propor estratégias de melhoria- Garantir a alimentação do sistema de informação de vacinação do Ministério da Saúde.- Em parceria com a Atenção Básica, realizar busca ativa dos faltosos.	<p>controle dos casos de Covid-19.</p> <ul style="list-style-type: none">- Capacitar as equipes de saúde para trabalhar na campanha.- Avaliar a cobertura vacinal e propor estratégias de melhoria- Garantir a alimentação do sistema de informação de vacinação do Ministério da Saúde.- Em parceria com a Atenção Básica, realizar busca ativa dos faltosos.			
--	--	--	---	---	--	--	--



MUNICÍPIO DE ESPÍRITO SANTO DO PINHAL
ESTADO DE SÃO PAULO
Fundo Municipal de Saúde

DIRETRIZ 3 - Fortalecer as Ações das Doenças Transmitidas por Vetores e Hospedeiros Intermediários

Objetivo	Meta	Indicador/ Produto	Ação	2022	2023	2024	2025
- Apoiar ações de prevenção e controle de doenças vetoriais.	Investigar 100% das epizootias em primatas não humanos.	Proporção de epizootias em primatas não humanos investigadas.	<ul style="list-style-type: none">– Sensibilizar os profissionais de saúde e a população em geral para a notificação imediata das epizootias.– Garantir a coleta e o encaminhamento das amostras ao laboratório de referência em tempo oportuno para o diagnóstico.	<ul style="list-style-type: none">– Sensibilizar os profissionais de saúde e a população em geral para a notificação imediata das epizootias.– Garantir a coleta e o encaminhamento das amostras ao laboratório de referência em tempo oportuno para o diagnóstico.	Manter	Manter	Manter
	Investigar 100% dos óbitos por arboviroses.	Proporção de óbitos por arboviroses investigados	<ul style="list-style-type: none">– Manter que todos os casos graves e óbitos por arboviroses sejam notificados em até 24h.– Garantir a coleta e o envio ao IAL das amostras laboratoriais de todos os casos graves e óbitos por dengue	<ul style="list-style-type: none">– Manter que todos os casos graves e óbitos por arboviroses sejam notificados em até 24h.– Garantir a coleta e o envio ao IAL das amostras laboratoriais de todos os casos graves e óbitos por dengue	Manter	Manter	



MUNICÍPIO DE ESPIRITO SANTO DO PINHAL
ESTADO DE SÃO PAULO
Fundo Municipal de Saúde

	Diminuir a ocorrência de óbitos por dengue	Número absoluto de óbitos por Dengue	<ul style="list-style-type: none">– manter que todos os casos graves e óbito por dengue sejam notificados em até 24h.– Manter a coleta e o envio ao IAL das amostras laboratoriais de todos os casos graves e óbitos por dengue.– Manter a capacitação das equipes de saúde para o manejo clínico da dengue, melhorando a notificação e assistência do paciente.– Manter que as unidades de saúde estejam abastecidas com insumos para tratamento de todos os casos suspeitos.	<ul style="list-style-type: none">– Manter que todos os casos graves e óbito por dengue sejam notificados em até 24h.– Manter a coleta e o envio ao IAL das amostras laboratoriais de todos os casos graves e óbitos por dengue.– Manter a capacitação das equipes de saúde para o manejo clínico da dengue, melhorando a notificação e assistência do paciente.– Manter que as unidades de saúde estejam abastecidas com insumos para tratamento de todos os casos suspeitos.	Manter	Manter	Manter
--	--	--------------------------------------	---	---	--------	--------	--------



MUNICÍPIO DE ESPIRITO SANTO DO PINHAL

ESTADO DE SÃO PAULO

Fundo Municipal de Saúde

Relatório semanal dos indicadores epidemiológicos de arboviroses.	Número de semanas epidemiológicas com emissão de relatórios de situação.	<ul style="list-style-type: none">- Divulgar e sensibilizar os profissionais de saúde sobre a importância da notificação das arboviroses.-Capacitar os profissionais de saúde para notificação, sempre que necessário.- Digitar os dados epidemiológicos nos sistemas de informação do Ministério da Saúde.– Alimentar o histograma de controle com casos da semana epidemiológica, divulgando as informações para as unidades de saúde do SUS.– Manter a salas de situação para discussão de estratégias.	<ul style="list-style-type: none">- Divulgar e sensibilizar os profissionais de saúde sobre a importância da notificação das arboviroses.-Capacitar os profissionais de saúde para notificação, sempre que necessário.- Digitar os dados epidemiológicos nos sistemas de informação do Ministério da Saúde.– Alimentar o histograma de controle com casos da semana epidemiológica, divulgando as informações para as unidades de saúde do SUS.– Manter a salas de situação para discussão de estratégias.	Manter	Manter	Manter
---	--	--	--	--------	--------	--------



MUNICÍPIO DE ESPIRITO SANTO DO PINHAL

ESTADO DE SÃO PAULO

Fundo Municipal de Saúde

- Fazer a busca ativa e nebulização em casos suspeitos e/ou positivos de todas as arboviroses.	Aumentar a busca ativa dos casos suspeitos.	Nº de busca ativa realizada no ano /busca ativa realizada no ano passado X 100	-Aprimorar a informação através dos Tablets para agilizar dados integrados em sistema. -Aquisição de veículo utilitário para transporte de veneno.	-Aprimorar a informação através dos Tablets para agilizar dados integrados em sistema. -Aquisição de veículo utilitário para transporte de veneno.	Manter	Manter	Manter
Apoiar ações educativas pertinentes a doenças zoonoses de relevância no momento.	-Treinar educadores e responsáveis nas redes.	Nº de ações educativas realizadas	-Palestras e treinamentos nas escolas das redes, grupos específicos e técnicos.	-Palestras e treinamentos nas escolas das redes, grupos específicos e técnicos.	Manter	Manter	Manter



MUNICÍPIO DE ESPIRITO SANTO DO PINHAL

ESTADO DE SÃO PAULO

Fundo Municipal de Saúde

- Realizar Campanhas de vacinação anti rábica de cães e gatos.	Nº de vacinas feitas	Cobertura 80% da população canina e 70% da população felina	- Manutenção de campanhas e parceria com UniPinhal	- Manutenção de campanhas e parceria com UniPinhal	Manter	Manter	Manter
- Fazer o Controle da raiva: captura de quirópteros para controle de circulação vira.	Controle de capturas feito	Mínimo de 6 capturas anuais e revisão de abrigos	Visitação periódica aos abrigos cadastrados	Visitação periódica aos abrigos cadastrados	Manter	Manter	Manter
- Fazer o controle da população de escorpiões urbana	Nº de capturas feitas	Capturas mensais no cemitério	Visitação periódica aos abrigos cadastrados	Visitação periódica aos abrigos cadastrados	Manter	Manter	Manter



MUNICÍPIO DE ESPIRITO SANTO DO PINHAL
ESTADO DE SÃO PAULO
Fundo Municipal de Saúde

DIRETRIZ 4 - Aprimorar o Sistema Municipal de Vigilância Epidemiológica de Doenças e Agravos Não Transmissíveis

Objetivo	Meta	Indicador/ Produto	Ação	2022	2023	2024	2025
Fortalecer as ações de Vigilância das Violências.	Implementar a notificação de violência intradomiciliar, sexual e autoprovocada nas unidades de saúde do SUS: UBSs, Hospital Francisco Rosas, Pronto Atendimento e CAPS.	Número de notificações de violência intradomiciliar, sexual e autoprovocada ocorridas no município.	– Capacitar e sensibilizar as equipes de saúde sobre a importância da notificação das violências. – Organizar a rede de atenção multidisciplinar à saúde para o atendimento e encaminhamento dos casos de violência. - Inserir as fichas de notificação no SINANNET	– Capacitar e sensibilizar as equipes de saúde sobre a importância da notificação das violências. – Organizar a rede de atenção multidisciplinar à saúde para o atendimento e encaminhamento dos casos de violência. - Inserir as fichas de notificação no SINANNET	Manter	Manter	Manter
	Garantir que 95% das fichas de notificação de violência interpessoal, sexual e autoprovocada tenham o campo raça/cor	Proporção de fichas de notificações de violência interpessoal, sexual e autoprovocada com o campo raça/cor preenchido com informação válida.	– Capacitar as equipes de saúde para a notificação das violências. – Sensibilizar as equipes de saúde sobre a importância do preenchimento completo da ficha de notificação de violências para a tomada de	– Capacitar as equipes de saúde para a notificação das violências. – Sensibilizar as equipes de saúde sobre a importância do preenchimento completo da ficha de notificação de violências para a tomada de	Manter	Manter	Manter



MUNICÍPIO DE ESPIRITO SANTO DO PINHAL
ESTADO DE SÃO PAULO
Fundo Municipal de Saúde

	preenchidos com informação válida.		decisões.	decisões.			
--	---------------------------------------	--	-----------	-----------	--	--	--



MUNICÍPIO DE ESPIRITO SANTO DO PINHAL
ESTADO DE SÃO PAULO
Fundo Municipal de Saúde

DIRETRIZ 5 - Aprimorar o Sistema Municipal de Vigilância Sanitária para atuar nos Condicionantes e Determinantes da Saúde

Objetivo	Meta	Indicador/ Produto	Ação	2022	2023	2024	2025
Aprimorar a vigilância da qualidade da água para consumo humano.	Nº de análise da qualidade da água com parâmetro coliforme total impróprio/ Nº de análise da qualidade da água realizado X 100	Percentual de realização das análises de vigilância da qualidade da água, referente ao parâmetro coliforme fecal	Realizar controle do Pró-água	Realizar controle do Pró-água	Manter	Manter	Manter
Diminuir riscos à saúde dos consumidores	-Total de inspeções realizadas em Restaurantes e Similares x 100 -Total de Restaurantes e Similares cadastrados - Total de inspeções realizadas em Serviços de	Inspecionar serviços de alimentação	Realizar vistorias nos locais de maior risco à saúde. Contratação de profissional de 02 agentes de saneamento 40 horas	Realizar vistorias nos locais de maior risco à saúde. Contratação de profissional de 02 agentes de saneamento 40 horas	Manter	Manter	Manter



MUNICÍPIO DE ESPIRITO SANTO DO PINHAL

ESTADO DE SÃO PAULO

Fundo Municipal de Saúde

Alimentação Privativos x 100 -Total de Serviços de Alimentação Privativos cadastrados -Total de inspeções realizadas em Serviços de Alimentação para Eventos e Recepções x 100 -Total de Serviços de Alimentação para Eventos e Recepções cadastrados						
--	--	--	--	--	--	--



MUNICÍPIO DE ESPÍRITO SANTO DO PINHAL

ESTADO DE SÃO PAULO

Fundo Municipal de Saúde

Garantir a execução das ações no PAVISA	100% das ações do PAVISA	Manter as ações do PAVISA	Controlar o risco sanitário conforma as ações pactuadas no PAVISA	Controlar o risco sanitário conforma as ações pactuadas no PAVISA	Manter	Manter	Manter
Diminuir riscos à saúde da população	Nº de serviços inspecionados/Nº de serviços existentes x 100	Inspecionar serviço de agencia transfusional	Realizar vistorias	Realizar vistorias	Manter	Manter	Manter
Diminuir riscos à saúde da população	Nº de serviços inspecionados/Nº de serviços existentes x 100	Inspecionar Instituições de Longa permanência - ILP	Realizar vistorias	Realizar vistorias	Manter	Manter	Manter
Diminuir riscos à saúde dos usuários e trabalhadores	Total de hospitais inspecionados/total de hospitais cadastrados X 100	Serviços Hospitalares	Realização de vistorias técnicas, em conjunto com outros setores.	Realização de vistorias técnicas, em conjunto com outros setores.	Manter	Manter	Manter
Garantir a alimentação do banco de dados	Digitar banco de dados	Índice de alimentação regular da base de dados do CNES	Atualizar o CNES; Oficializar as instituições de saúde para atualização do banco de dados	Atualizar o CNES; Oficializar as instituições de saúde para atualização do banco de dados	Manter	Manter	Manter



MUNICÍPIO DE ESPIRITO SANTO DO PINHAL
ESTADO DE SÃO PAULO
Fundo Municipal de Saúde



MUNICÍPIO DE ESPIRITO SANTO DO PINHAL
ESTADO DE SÃO PAULO
Fundo Municipal de Saúde

DIRETRIZ 6 - Aprimorar as Ações de Vigilância em Saúde e Atenção Integral ao Trabalhador

Objetivo	Meta	Indicador/ Produto	Ação	2022	2023	2024	2025
Coordenar as ações vinculadas a Rede de Atenção à Saúde do Trabalhador.	Identificar e promover ações de prevenção de situações como: trabalho infantil escravo, exposição a condições de insalubridade e periculosidade, acidentes de trabalho, por meio de ações de educação em saúde e outros.	Intensificar a Saúde do Trabalhador nas UBSs.	Identificar a existência de trabalhador em situação de risco e encaminhar para referência .	Identificar a existência de trabalhador em situação de risco e encaminhar para referência .	Manter	Manter	Manter
	95% das notificações de agravos relacionados ao trabalho com o campo "Ocupação" preenchido	Proporção de preenchimento do campo "ocupação" das notificações de agravos relacionados ao trabalho.	– Sensibilizar os profissionais de saúde sobre a importância da notificação. – Capacitar os profissionais de saúde para o preenchimento completo	– Sensibilizar os profissionais de saúde sobre a importância da notificação. – Capacitar os profissionais de saúde para o preenchimento completo	Manter	Manter	Manter



MUNICÍPIO DE ESPIRITO SANTO DO PINHAL
ESTADO DE SÃO PAULO
Fundo Municipal de Saúde

			das fichas de notificação compulsória.	das fichas de notificação compulsória.			
	Implantar a ficha de notificação de acidentes de trabalho	Número de unidades de saúde do município com serviço de notificação de acidentes de trabalho.	- Capacitar as equipes de saúde para a notificação dos acidentes de trabalho. - Inserir as fichas de notificação no SINANNET.	- Capacitar as equipes de saúde para a notificação dos acidentes de trabalho. - Inserir as fichas de notificação no SINANNET.	Manter	Manter	Manter



MUNICÍPIO DE ESPIRITO SANTO DO PINHAL

ESTADO DE SÃO PAULO

Fundo Municipal de Saúde

TOTAL DE PREVISÃO DE RECURSOS (FEDERAL, ESTADUAL E MUNICIPAL) = R\$ 0,00

EIXO IV – CAPACITAÇÃO E DESENVOLVIMENTO DE PESSOAS

DIRETRIZ 1 - Qualificar a Política Municipal de Educação em Saúde

Objetivo	Meta	Indicador /Produto	Ação	2022	2023	2024	2025
- Fortalecer Plano Municipal de Educação em saúde -- Promover processos educativos e de apoio em humanização e acolhimento. -Elaborar projetos de capacitação voltados a qualificação dos trabalhadores da rede municipal	-Manter atualizado o plano municipal e manter a parceria com a Regional de Saúde. -Promover e elaborar projetos de capacitação para os profissionais de saúde	Meta alcançada	-Solicitar as UBSs para discutir em equipe e eleger temas mais relevantes para serem discutidos e debatidos durante o ano pelo NEP. -Atualizar o Plano Municipal anualmente. -Promover processos educativos e de apoio em humanização e acolhimento.	-Solicitar as UBSs para discutir em equipe e eleger temas mais relevantes para serem discutidos e debatidos durante o ano pelo NEP. -Atualizar o Plano Municipal anualmente. -Promover processos educativos e de apoio em humanização e acolhimento.	Manter	Manter	Manter